



**EL CONSUMO DE CIGARRILLOS EN CHILE**  
**Estudios Nacionales de Drogas en Población General de Chile 1994 – 2004**  
**Estudios Nacionales de Drogas en Población Escolar de Chile 1997 - 2005**

**Agosto de 2006**

## I. LA PREVENCIÓN DEL CONSUMO DE CIGARRILLOS

En el marco de la Estrategia Nacional de Drogas del Gobierno de Chile, CONACE ha desarrollado orientaciones que permiten abordar el tema del consumo de tabaco, desde una perspectiva integral, sistemática e inserta en las normativas que rigen la convivencia entre las personas en los distintos ámbitos.

De esta manera, se identifican algunas orientaciones:

- Incorporar la prevalencia del consumo de tabaco, dentro de los estudios diagnósticos realizados en los distintos ámbitos.
- El tabaco es una droga que está presente en los distintos espacios de nuestra sociedad y que representa un serio riesgo desde el punto de vista de la salud física, mental y social. De esta manera es fundamental que la familia cuente con las herramientas concretas que le permitan enfrentar las situaciones de riesgo para evitar y/o retardar su consumo.
- Ofrecer alternativas del uso del tiempo libre, promover estilos de vida saludables, tener una actitud de claro rechazo al consumo y dificultar el acceso de los niños y jóvenes, son algunas formas que permiten aumentar las posibilidades de protegerse del consumo de tabaco.
- El tema del consumo de tabaco debe ser incorporado dentro de las políticas de prevención de las instituciones educacionales y laborales.
- Desarrollar programas de prevención específica, en relación al autocuidado de las personas, tanto de aquellas que consumen, como las que no consumen.

El tema del consumo de tabaco está incorporado a través de módulos específicos en programas de prevención, tales como:

- **Prevención escolar.** Se aborda el tema a través de la entrega de información relevante sobre sus efectos y consecuencias, y a través de los módulos de autocuidado de los programas de prevención escolar en drogas, que son los siguientes: “En busca del Tesoro” para niños de nivel pre-escolar, “Marori y Tutibú” para niños de 1° a 4° básico, “Quiero Ser” para niños de 5° a 8° básico y “Yo Decido” para la Enseñanza Media.
- **Prevención laboral.** A través de orientaciones para incorporar el tema a la política preventiva de la empresa, definir espacios diferenciados que protejan a los no fumadores y abordar el tema a través de programas de prevención en relación al autocuidado.

- **“Prevenir en Familia”**. A través de información relevante acerca de las consecuencias de su uso, así como del módulo de mitos y creencias. El programa pretende fortalecer el rol protector de la familia y entregarle herramientas prácticas para desempeñarlo, de tal manera que se conviertan en un agente que potencie los distintos factores protectores con que toda familia cuenta.

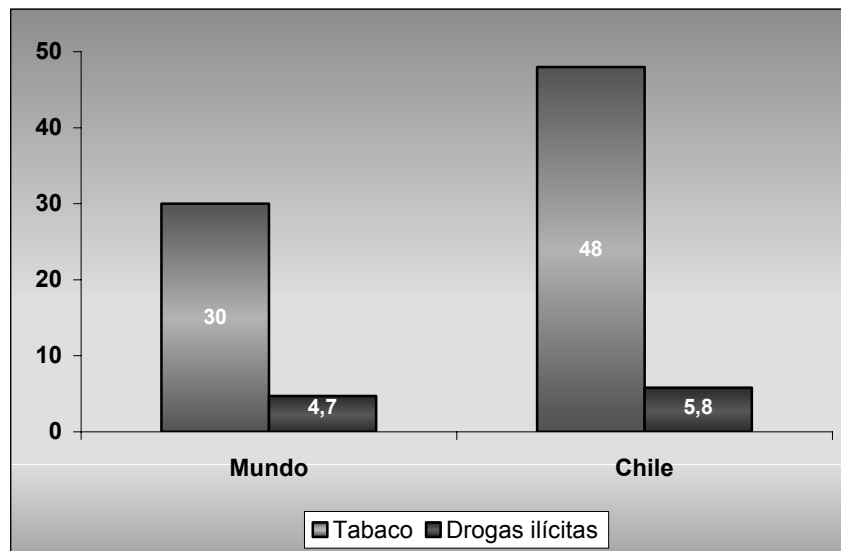
## II. LAS ESTADÍSTICAS MÁS ACTUALES SOBRE EL CONSUMO DE CIGARRILLOS

### 2.1. ANTECEDENTES

Según el informe sobre la Tendencias Mundial de las Drogas, de la Oficina de las Naciones Unidas contra las Drogas y el Delito (ONUDD, 2004), la prevalencia anual de tabaco a nivel mundial es de 30%, lo que se compara con una prevalencia anual de 4,7% para las drogas ilícitas. La prevalencia anual de consumo de cigarrillos en Chile es de 48% entre las personas de 12 a 64 años de edad (Cuadro 1).

En el mundo hay 1.300 millones de fumadores de tabaco, número siete veces mayor que el de consumidores de drogas ilícitas. La Organización Mundial de la Salud calcula que el año 2000 murieron unas 200.000 personas a causa del uso indebido de drogas, lo que equivale al 0,4% del total de muertes registrado en el mundo. Sin embargo, el tabaco cobró 25 veces más vidas (4,9 millones), lo que equivale al 8,8% del total de fallecimientos. Si se utiliza el criterio de los años de vida ajustados en función de la discapacidad, el uso indebido de drogas habría causado la pérdida de 11,2 millones de años de vida sana, pero el tabaco hubiera causado una pérdida cinco veces mayor (59,1 millones).

CUADRO 1: COMPARACIÓN DEL *CONSUMO DE CIGARRILLOS Y DROGAS ILÍCITAS, SEGÚN PREVALENCIA DE ÚLTIMO AÑO*, ENTRE DATOS MUNDIALES DE NACIONES UNIDAS Y CHILE.



## **2.2. ESTUDIO NACIONAL DE DROGAS EN POBLACIÓN GENERAL DE CHILE**

CONACE realizó en 2004 el Sexto Estudio Nacional de Drogas en Población General de Chile en conformidad con el compromiso de observar las tendencias en el uso de drogas en el país, a través de un estudio sistemático, metodológicamente consistente y en escala nacional.

La serie de estudios en población general se realiza cada dos años, en el mes de octubre/noviembre de los años pares, mientras que en años impares se realiza la serie de estudios en población escolar.

CONACE completó con este estudio una década de observación y registro del consumo de drogas en el país (1994-2004). La serie en población general ha conservado sus características fundamentales: está basada en un cuestionario que se realiza con entrevistas cara-a-cara en hogares, en población de ambos sexos, entre 12 y 64 años de edad, en todas las regiones del país. Los formatos de las preguntas que registran prevalencias de consumo de drogas han sido siempre los mismos.

La muestra del Sexto Estudio Nacional de Drogas en Población General fue proporcionada por el Instituto Nacional de Estadísticas, en base a selección aleatoria de áreas y hogares que se completa con un procedimiento de selección también aleatorio de personas en los hogares señalados. En este caso, su tamaño (16.366 personas) y cobertura (87 comunas del país) son muy parecidas a la muestra del Quinto Estudio Nacional de Drogas realizado en 2002. Como en todos los estudios, la aplicación de la encuesta es realizada por un organismo externo a CONACE, convocado mediante licitación pública (Adimark, 2004).

CONACE utiliza como medida de referencia, para describir la magnitud del uso de cigarrillos, la prevalencia de consumo de último mes (aquellos que declaran haber consumido, al menos una vez cigarrillos, en los últimos 30 días).

El análisis comparado del uso de drogas se presenta con datos ajustados, conforme a la distribución por sexo y edad que proporciona el último estudio nacional, de manera de soslayar las variaciones muestrales que se producen entre uno y otro estudio, y que usualmente no son imputables a cambios en la composición demográfica de la población. Este ajuste introduce ligeras alteraciones en las estimaciones que se informaron en estudios anteriores.

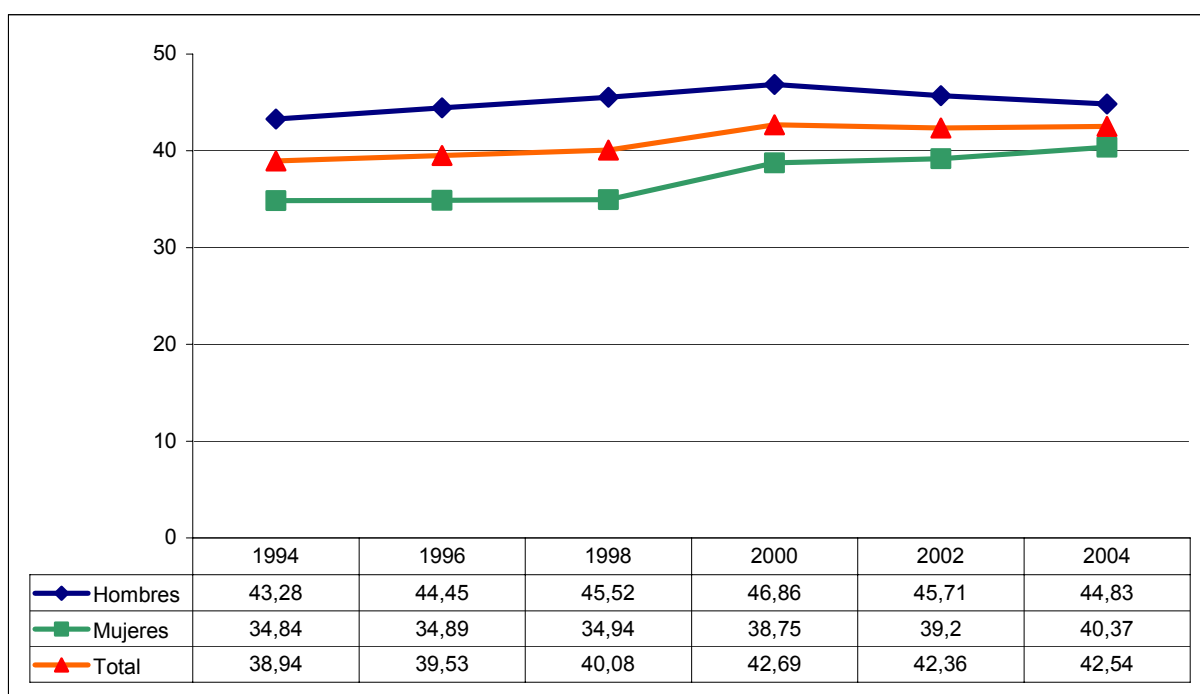
## 2.2.1. RESULTADOS EN POBLACIÓN GENERAL

### EL CONSUMO DE CIGARRILLOS EN EL DECENIO PERMANECE ESTABLE ENTRE LOS HOMBRES, PERO HAY UN AUMENTO EN LAS MUJERES

De acuerdo al Sexto Estudio Nacional de Drogas en Población General de Chile, 3.716.040 personas, entre 12 y 64 años de edad, declararon haber usado cigarrillos en el último mes previo a la encuesta. De ellos, 733.377 personas fuma 10 o más cigarrillos diariamente.

La declaración de consumo de cigarrillos, de acuerdo a la prevalencia de último mes, indica que los hombres mantienen un consumo estable en el decenio 1994-2004. Por su parte, la mujeres presentan un aumento leve, pero persistente del consumo de cigarrillos en todo el período estudiado. Entre 1994 y 2004 el aumento del consumo de cigarrillos en las mujeres aumentó en 5 puntos porcentuales. De los casi 10 puntos porcentuales que diferenciaban la declaración de consumo de cigarrillos, entre hombres y mujeres en 1994, en diez años esta diferencia se ha reducido a menos de la mitad.

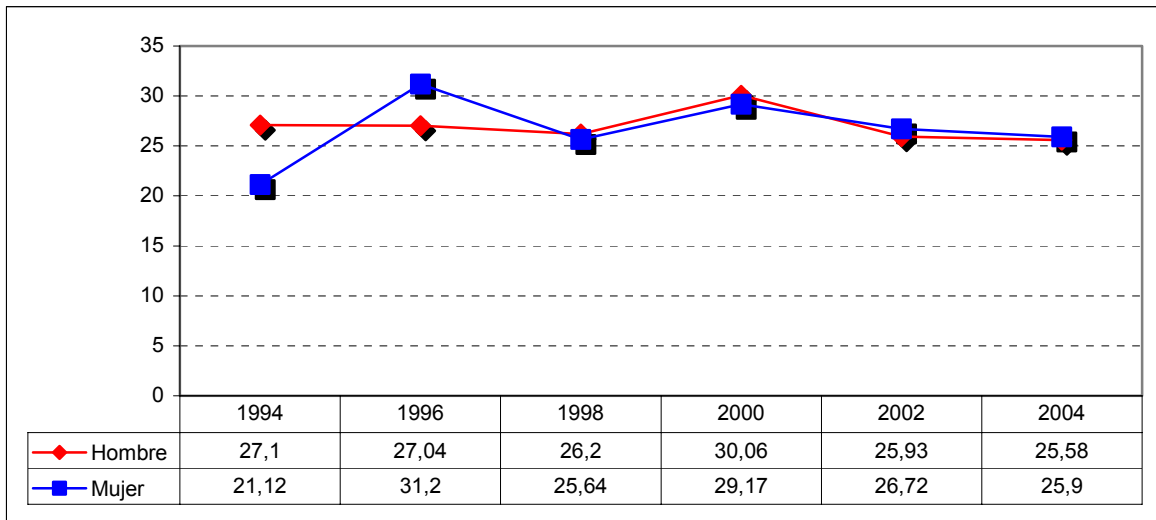
CUADRO 2: EVOLUCIÓN DEL CONSUMO DE CIGARRILLOS *EN POBLACIÓN GENERAL DE 12 A 64 AÑOS DE EDAD*, SEGÚN PREVALENCIA DE ÚLTIMO MES, POR SEXO. DECENIO 1994 - 2004



## EL CONSUMO DE CIGARRILLOS EN LOS ADOLESCENTES SE HA MANTENIDO ESTABLE EN EL ÚLTIMO BIENIO

Tal como se observa en la población en general, entre los adolescentes hombres el consumo de cigarrillos tiende a mantenerse estable en el decenio, alcanzando la tasa más alta de consumo en 2000, con una prevalencia mes de 30%, para quedarse en alrededor del 26% en 2002 y 2004. Las mujeres adolescentes, por su parte, presentan declaraciones de consumo menos estables. La tasa más alta de consumo se registra en 1996, con 31%. En el último bienio la declaración de consumo de cigarrillos en mujeres es similar a la de los hombres, con tasas que bordean el 26%. De todos los grupos etáreos, el único que no presenta diferencias importantes en el consumo de cigarrillos entre ambos sexos, es el de los adolescentes.

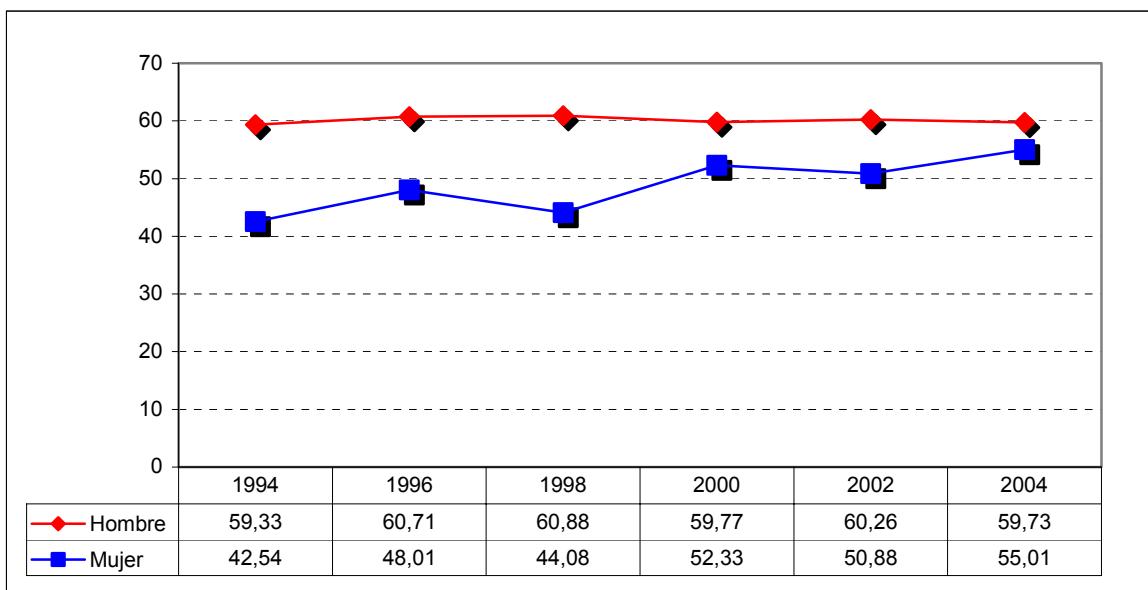
CUADRO 3: EVOLUCIÓN DEL CONSUMO DE CIGARRILLOS EN ADOLESCENTES DE 12 A 18 AÑOS DE EDAD, SEGÚN PREVALENCIA DE ÚLTIMO MES, POR SEXO. DECENIO 1994 - 2004



## EL CONSUMO DE CIGARRILLOS ENTRE LOS JÓVENES DE 19 A 25 AÑOS DE EDAD PERMANECE ESTABLE ENTRE LOS HOMBRES Y AUMENTA EN LAS MUJERES

Entre los hombres de 19 a 25 años de edad el consumo de cigarrillos permanece estable en todo el decenio, con prevalencias de último mes que bordean el 60%. Las mujeres del mismo grupo etáreo, en cambio, han aumentado el consumo de cigarrillos en 12 puntos porcentuales entre 1994 y 2004, alcanzado una prevalencia mes de 55% en 2004. De los casi 17 puntos porcentuales que diferenciaban el consumo de cigarrillos entre hombres y mujeres en 1994, dicha diferencia se redujo a menos de 5 puntos porcentuales en 2004.

CUADRO 4: EVOLUCIÓN DEL CONSUMO DE CIGARRILLOS EN JÓVENES DE 19 A 25 AÑOS DE EDAD, SEGÚN PREVALENCIA DE ÚLTIMO MES, POR SEXO. DECENIO 1994 - 2004

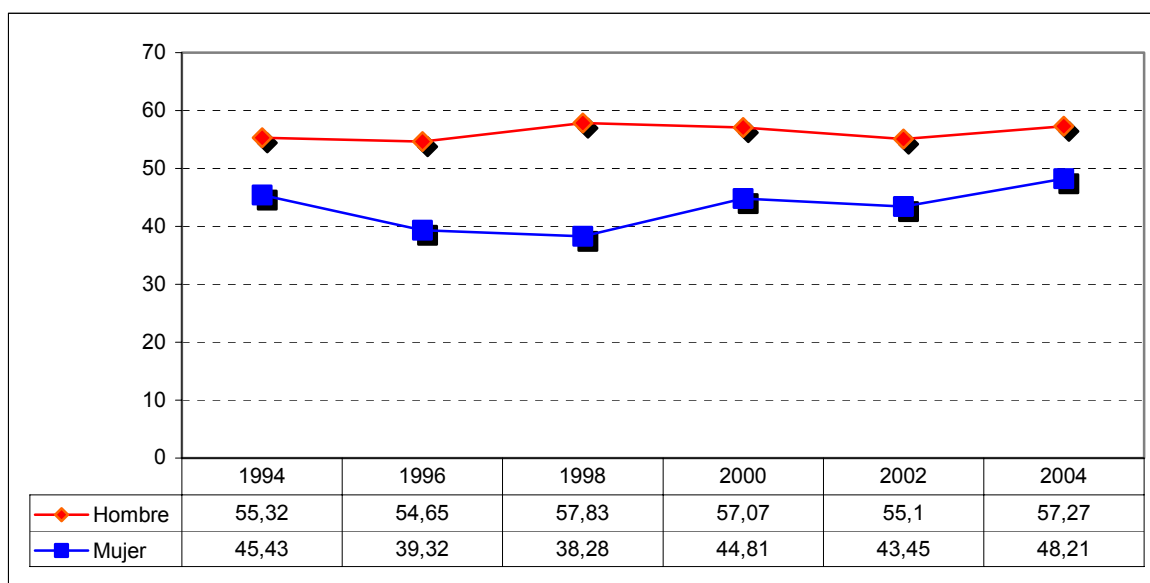




## ENTRE LOS ADULTOS JÓVENES EL CONSUMO DE CIGARRILLOS EN HOMBRES Y MUJERES SE MANTIENE ESTABLE EN EL DECENIO

A diferencia de lo que pasa entre los adolescentes y los jóvenes, entre los adultos de 26 a 34 años de edad el consumo de cigarrillos se ha mantenido estable en el decenio, para ambos sexos, manteniendo además en el período una diferencia de 10 puntos porcentuales en el consumo de hombres y mujeres. No obstante lo anterior, en el bienio 2002 –2004 se observan leves aumentos del consumo de cigarrillos, en ambos sexos.

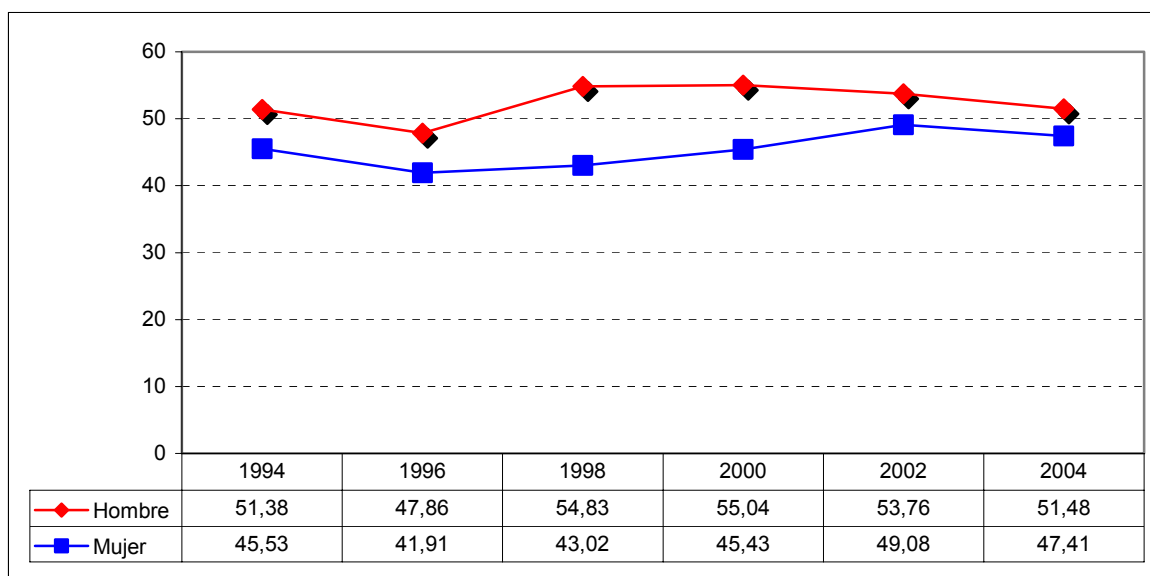
CUADRO 5: EVOLUCIÓN DEL CONSUMO DE CIGARRILLOS EN *ADULTOS JÓVENES DE 26 A 34 AÑOS DE EDAD*, SEGÚN PREVALENCIA DE ÚLTIMO MES, POR SEXO. DECENIO 1994 - 2004



## ENTRE LOS ADULTOS DE 35 A 44 AÑOS DE EDAD EL CONSUMO DE CIGARRILLOS SE MANTIENE SIN GRANDES VARIACIONES EN EL DECENIO

Entre los adultos de 35 a 44 años de edad el consumo de cigarrillos ha sido menos estable que en otros grupos de edad, pero sin grandes variaciones en el decenio. En el último bienio el consumo de los prevalentes mes ha descendido cerca 2 puntos porcentuales, tanto en hombres como en mujeres.

CUADRO 6: EVOLUCIÓN DEL CONSUMO DE CIGARRILLOS EN **ADULTOS DE 35 A 44 AÑOS DE EDAD**, SEGÚN PREVALENCIA DE ÚLTIMO MES, POR SEXO. DECENIO 1994 - 2004

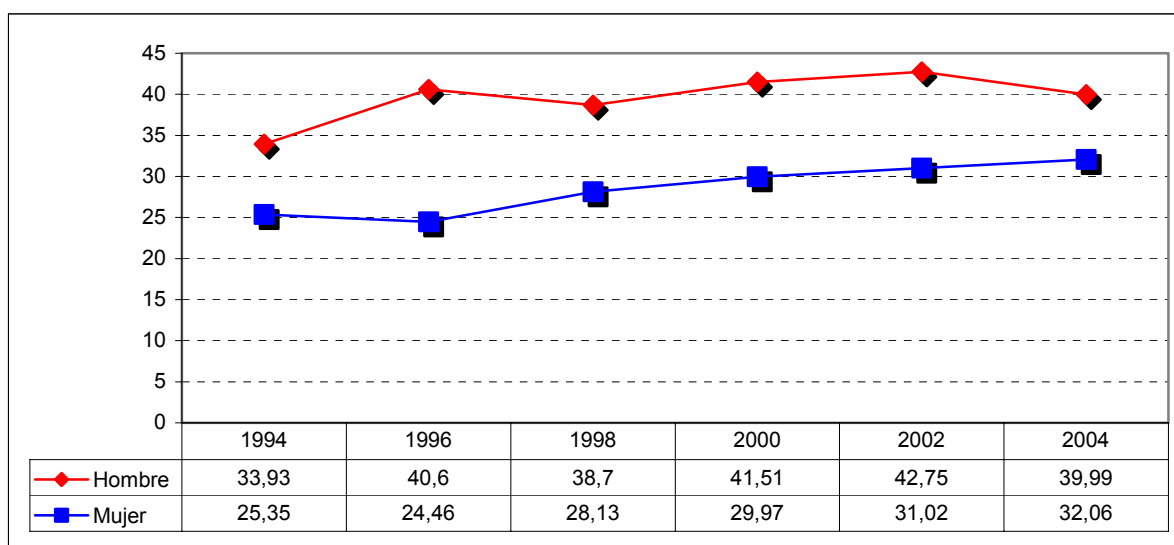


Las tasas más altas de consumo de cigarrillos se registran entre la población joven (19-25 años) y en adultos jóvenes (26-34 años). Sin embargo, a pesar de que a partir de los 35 años las prevalencias son más bajas, el uso de cigarrillos tiende a ser más intenso.

## LA SEGUNDA TASA MÁS BAJA DE USO DE CIGARRILLOS, DESPUÉS DE LOS ADOLESCENTES, SE PRESENTA ENTRE LAS PERSONAS DE 45 A 64 AÑOS DE EDAD

Las personas del grupo etáreo de 45 a 64 años de edad presentan la segunda tasa más baja de consumo de cigarrillos en el decenio 1994-2004. Sin embargo, en igual período la prevalencia de último mes aumentó en 6 puntos porcentuales entre los hombres y en casi 7 puntos porcentuales entre las mujeres. En éstas últimas se observa un aumento leve, pero persistente en todos los estudios desde 1996 hasta 2004. Las diferencias en las tasas de consumo entre ambos sexos se han mantenido en alrededor de 8 puntos porcentuales, con tasas más altas entre los hombres en todo el período.

CUADRO 7: EVOLUCIÓN DEL CONSUMO DE CIGARRILLOS EN ADULTOS DE 45 A 64 AÑOS DE EDAD, SEGÚN PREVALENCIA DE ÚLTIMO MES, POR SEXO. DECENIO 1994 - 2004



El uso más intenso de cigarrillos se registra en este grupo etáreo, con 9 cigarrillos diarios consumidos en promedio.

## LA EDAD DE INICIO SE MANTIENE ESTABLE EN EL DECENIO

La evolución de la edad de inicio en el uso de cigarrillos no muestra diferencias en la edad del primer consumo en todo el período estudiado. La mitad de la población consumió cigarrillos por primera vez a los 15 años o antes de esa edad. Un menor porcentaje de la población usó cigarrillos por primera vez a los 11 años de edad o antes.

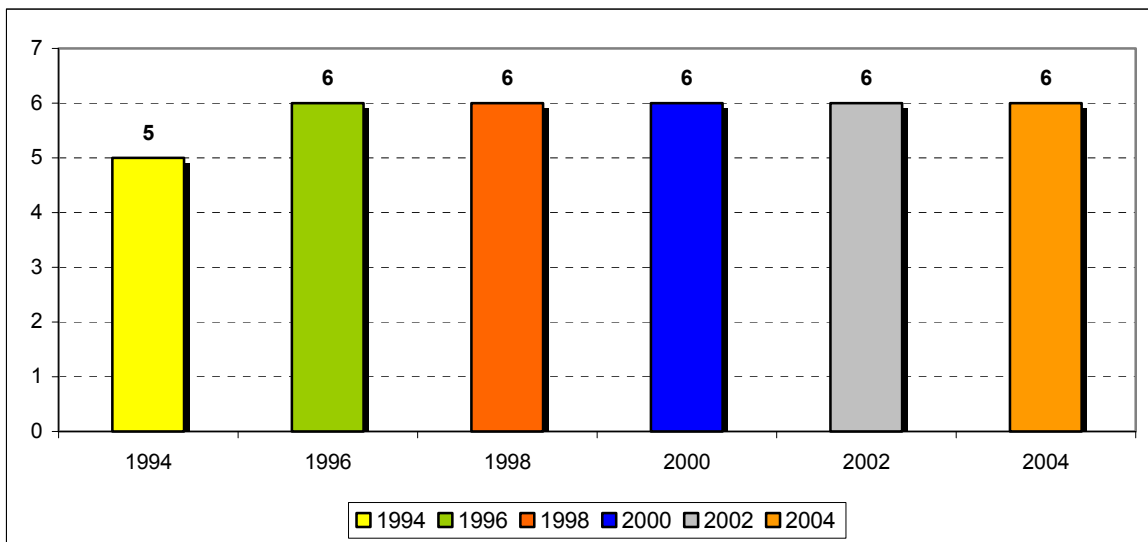
CUADRO 8: EVOLUCIÓN DE LA EDAD DE INICIO DEL USO DE CIGARRILLOS. DECENIO 1994 - 2004

Evolución 1994-2004 de la edad de inicio de uso de cigarrillos				
AÑO	SEXO	PERCENTIL 05	MEDIANA	PERCENTIL 95
1994	Hombre	10	15	22
	Mujer	12	15	26
	<b>Total</b>	<b>11</b>	<b>15</b>	<b>24</b>
1996	Hombre	10	15	22
	Mujer	11	15	27
	<b>Total</b>	<b>11</b>	<b>15</b>	<b>25</b>
1998	Hombre	10	15	21
	Mujer	11	15	25
	<b>Total</b>	<b>11</b>	<b>15</b>	<b>24</b>
2000	Hombre	11	15	22
	Mujer	12	16	26
	<b>Total</b>	<b>11</b>	<b>15</b>	<b>25</b>
2002	Hombre	10	15	21
	Mujer	12	16	27
	<b>Total</b>	<b>11</b>	<b>15</b>	<b>25</b>
2004	Hombre	11	15	22
	Mujer	12	16	26
	<b>Total</b>	<b>11</b>	<b>15</b>	<b>25</b>

## QUIENES FUMAN, CONSUMEN EN PROMEDIO 6 CIGARRILLOS DIARIOS

El número de cigarrillos usados diariamente, entre quienes declaran haber fumado cigarrillos en el último mes, se ha mantenido bastante estable en el período, con 6 cigarrillos en promedio.

CUADRO 9: EVOLUCIÓN DEL CONSUMO PROMEDIO DE CIGARRILLOS DIARIOS EN PREVALENTES DE ÚLTIMO MES. DECENIO 1994-2004



## EL USO INTENSO DE CIGARRILLOS ES MAYOR EN PERSONAS CON MÁS EDAD

La intensidad en el uso de cigarrillos, esto es, el número de cigarrillos consumidos diariamente, en promedio, en los últimos 30 días, aumenta en las personas de mayor edad. Un ejemplo de ello es que entre los hombres de 45 a 64 años de edad, de los 6 cigarrillos diarios consumidos en promedio en 1994, se aumentó a 8 cigarrillos diarios en 1996 y a 9 cigarrillos diarios en 1998, cifra que se ha mantenido estable hasta 2004.

CUADRO 10: EVOLUCIÓN DEL CONSUMO PROMEDIO DE CIGARRILLOS DIARIOS, EN PREVALENTES DE ÚLTIMO MES, SEGÚN SEXO Y TRAMOS DE EDAD

Año	Sexo	Tramos de Edad					Total
		12 - 18	19 - 25	26 - 34	35 - 44	45 - 64	
1994	Hombre	4	5	6	5	6	5
	Mujer	3	5	4	5	4	4
1996	Hombre	4	6	7	8	8	7
	Mujer	3	5	5	5	6	5
1998	Hombre	4	6	7	8	9	7
	Mujer	3	4	5	6	7	5
2000	Hombre	4	6	7	8	9	7
	Mujer	4	5	6	6	7	6
2002	Hombre	4	5	6	7	9	6
	Mujer	3	5	5	6	6	6
2004	Hombre	4	5	7	7	9	6
	Mujer	3	4	5	6	6	5

## NO EXISTEN GRANDES VARIACIONES EN EL CONSUMO DE CIGARRILLOS ENTRE LAS DISTINTAS REGIONES DEL PAÍS

Los datos del Sexto Estudio Nacional de Drogas en Población General de Chile muestran que no se registran grandes variaciones por regiones en las declaraciones de consumo de último mes, entre las personas que declaran fuman cigarrillos. La menor prevalencia mes se registra en la IX región (36,6%) y la más alta en la V región (45,2%).

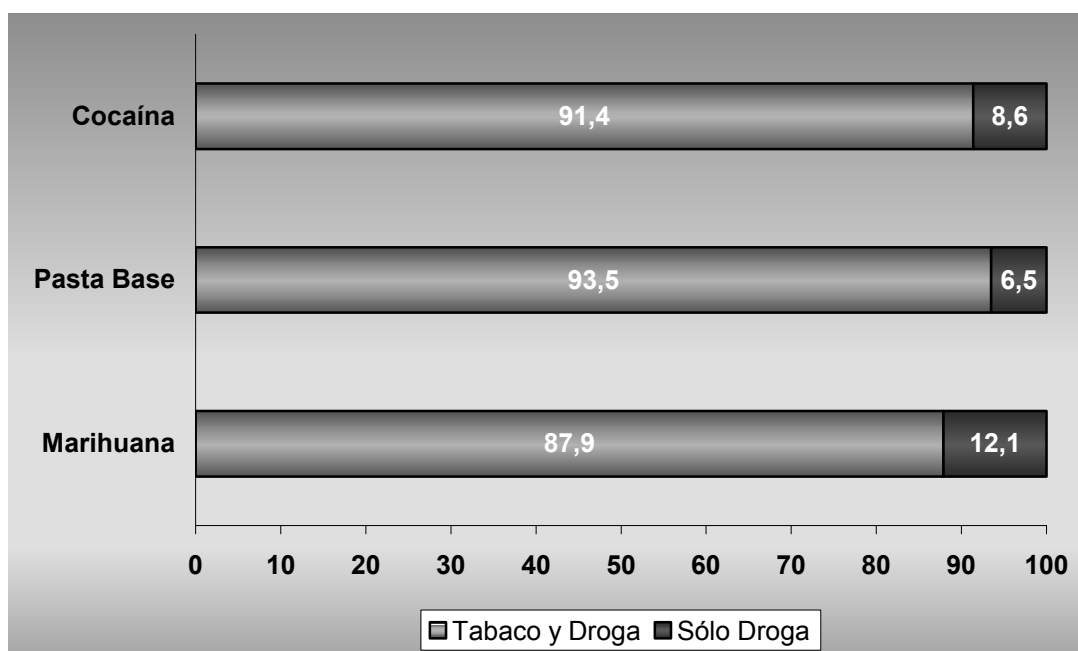
CUADRO 11: EVOLUCIÓN\* 1994-2004 DEL CONSUMO DE CIGARRILLOS, SEGÚN PREVALENCIA MES, POR REGIÓN

Región	1994	1996	1998	2000	2002	2004
I	35,98	35,45	36,04	42,41	39,95	38,54
II	38,23	34,93	36,75	39,51	39,64	40,15
III	39,73	37,09	36,27	43,31	42,58	40,50
IV	35,67	34,07	33,92	41,60	40,91	42,68
V	40,12	40,20	42,76	43,54	45,62	<b>45,19</b>
VI	36,71	40,57	34,98	41,19	44,15	42,02
VII	38,81	32,07	33,36	39,51	38,35	38,03
VIII	36,76	31,40	36,44	37,18	36,82	41,18
IX	36,34	38,12	36,22	40,83	37,01	<b>36,59</b>
X	38,69	35,79	41,19	42,29	37,65	41,97
XI	34,23	39,89	37,43	42,57	40,56	39,12
XII	37,86	38,22	35,69	40,97	41,90	40,03
R.M	39,81	42,77	42,06	44,40	44,53	43,85
País	38,94	39,53	40,08	42,69	42,36	42,54
*Tasas ajustadas por sexo y edad (base=2004)						

## LA GRAN MAYORÍA DE LOS CONSUMIDORES DE DROGAS ILÍCITAS FUMAN CIGARRILLOS Y EL INICIO DEL USO DE TABACO ES SIEMPRE PREVIO AL DE DROGA ILÍCITAS

En promedio, el 90% de los usuarios de drogas ilícitas, como marihuana, pasta base y cocaína, son fumadores de cigarrillos. La mediana de edad de inicio de cigarrillos es a los 15 años, mientras que la mediana de edad de inicio más temprano a drogas ilícitas, es la de marihuana, a los 17 años, es decir, posterior a la edad de inicio de cigarrillos. Los estudios demuestran que mientras más temprano es el inicio en el consumo de una droga, hay más probabilidades de generar adicción y/o dependencia y de usar también otras drogas (escalada).

CUADRO 12: *ASOCIACIÓN ENTRE USO DE CIGARRILLOS Y DROGAS ILÍCITAS, SEGÚN PREVALENCIA DE ÚLTIMO AÑO. ESTUDIO 2004*

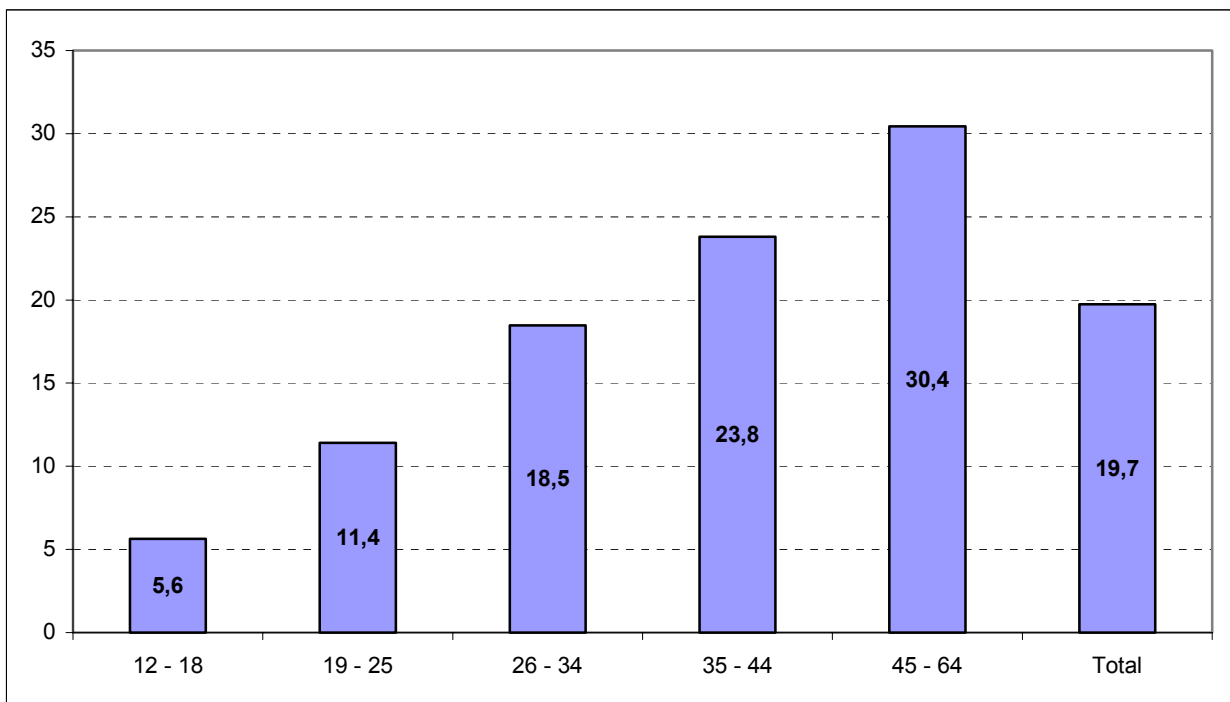




## A MAYOR EDAD, MAYOR ES LA FRECUENCIA DE USO DE CIGARRILLOS

Entre las personas que declaran haber fumado en los últimos 30 días (prevalentes mes), 1 de cada 10 de ellos fuma 10 o más cigarrillos diarios en el grupo etáreo de 19 a 25 años de edad. Entre las personas de 45 a 64 años de edad, la cifra se triplica, pues 3 de cada 10 personas fuman 10 o más cigarrillos al día. En términos generales, 2 de cada 10 personas en Chile, que declaran haber fumado el último mes, fuman 10 o más cigarrillos al día.

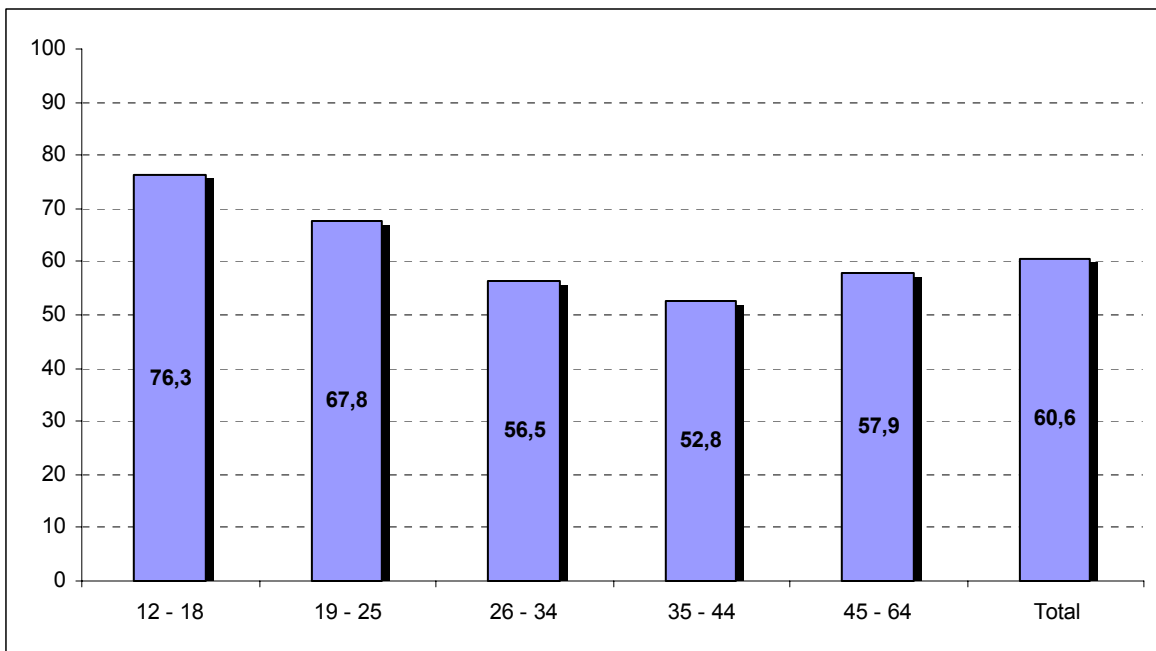
CUADRO 13: PROPORCIÓN DE PERSONAS QUE DECLARA **FUMAR DIARIAMENTE 10 O MÁS CIGARRILLOS**, EN PREVALENTES DE ÚLTIMO MES



## EL USO DE CIGARRILLOS EN EL ENTORNO CERCANO AUMENTA EL RIESGO DE CONSUMO

Cerca de 8 de cada 10 adolescentes que declaran haber fumado cigarrillos en el último mes, declaran que en su casa alguien más fuma. La proporción es más baja entre las personas adultas, a excepción de quienes tienen más de 45 años de edad, donde cerca del 60% de los fumadores tiene a alguien más en casa que fuma. Los ambientes donde se fuma cigarrillos promueven la aparición de más fumadores

CUADRO 14 : PROPORCIÓN DE PERSONAS CON CONSUMO EN EL ÚLTIMO MES, QUE DECLARA QUE *EN SU CASA* ALGUIEN, INDEPENDIENTE DE ÉL, TIENE EL HÁBITO DE FUMAR CIGARRILLOS

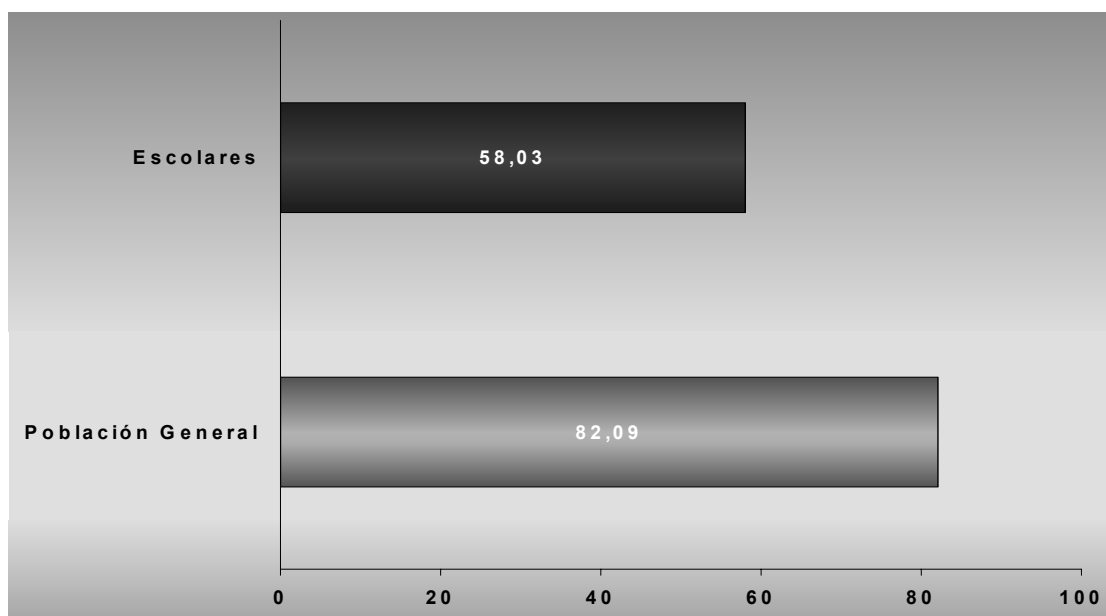


## LA PERCEPCIÓN DE GRAN RIESGO EN EL USO FRECUENTE DE CIGARRILLOS ES MUY BAJA ENTRE LOS ESCOLARES

Los escolares, adolescentes que cursan entre el 8° básico y el 4° medio, tienen una baja percepción de riesgo en el fumar 1 o más de una cajetilla de cigarrillos al día. Es así como 4 de cada 10 escolares no perciben gran riesgo en esta situación.

En la población en general, la percepción de gran riesgo en fumar una o más de una cajetilla de cigarrillos al día es mayor, 8 de cada 10 personas perciben gran riesgo.

CUADRO 15 : PROPORCIÓN DE PERCEPCIÓN DE GRAN RIESGO FRENTE AL USO FRECUENTE DE CIGARRILLOS (1 CAJETILLA O MÁS AL DÍA)



### 2.3. RESULTADOS DE ESTUDIOS NACIONALES DE DROGAS EN POBLACIÓN ESCOLAR DE CHILE

CONACE realizó en septiembre de 2005 el Sexto Estudio Nacional de Drogas en Población Escolar de Chile. El estudio se hizo en alumnos de Octavo Básico a Cuarto Medio en colegios municipalizados, particulares subvencionados y particulares pagados de 86 comunas del país. La muestra seleccionada alcanzó a 59.881 alumnos, distribuida en cerca de 3 mil cursos con un promedio de alrededor de 20 alumnos por curso. Las características y tamaño de la muestra son similares a los que se obtuvieron en el Cuarto y Quinto Estudios Nacionales de Drogas en Población Escolar, realizados por CONACE en los años 2001 y 2003.

#### EL CONSUMO DE CIGARRILLOS ENTRE LOS ESCOLARES DE CHILE AUMENTÓ EN EL ÚLTIMO BIENIO

Un dato desalentador del último estudio nacional de drogas realizado entre los escolares de Chile, es que el consumo de cigarrillos aumentó en el bienio 2003-2005. En términos generales el aumento alcanza los 3 puntos porcentuales. El aumento en el consumo se observa tanto en mujeres como en hombres, en todos los cursos y en todos los tipos de colegios.

CUADRO 16: EVOLUCIÓN DEL CONSUMO DE CIGARRILLOS *EN POBLACIÓN ESCOLAR DE 8º BÁSICO A 4º MEDIO*, SEGÚN PREVALENCIA DE ÚLTIMO MES, POR SEXO, CURSOS Y TIPO DE COLEGIO.

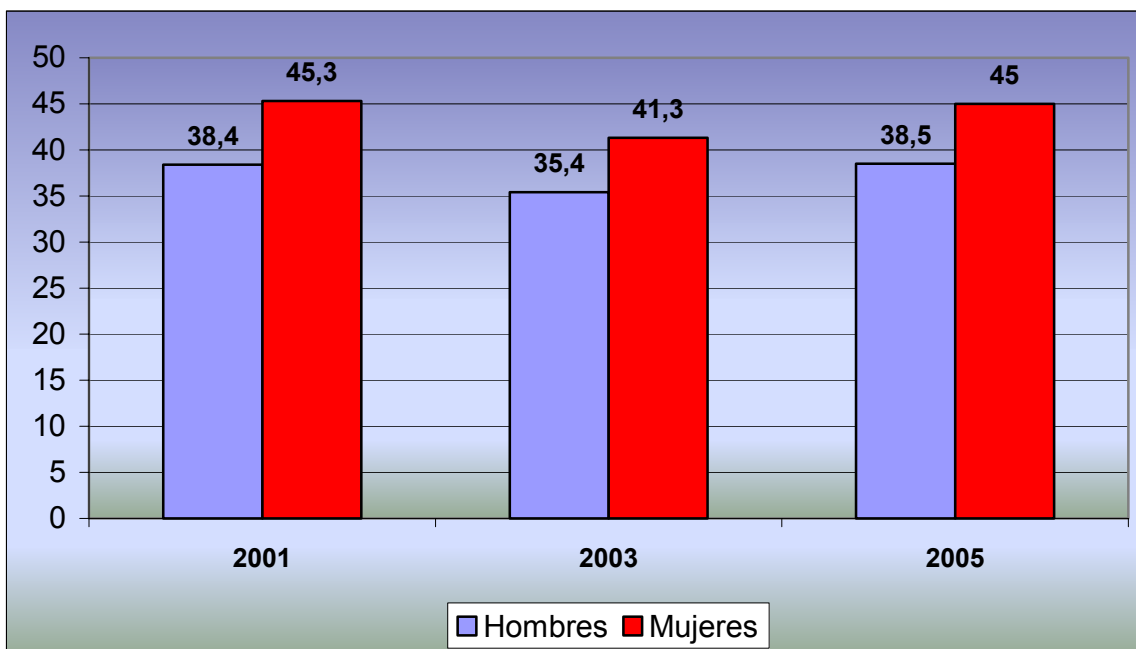
CATEGORIAS	2001	2003	2005
HOMBRES	38.4	35.4	38.5
MUJERES	45.3	41.3	45.0
8º BÁSICO	26.5	23.9	26.4
1º MEDIO	38.0	33.0	38.4
2º MEDIO	45.1	41.5	46.5
3º MEDIO	51.5	47.9	50.5
4º MEDIO	53.7	51.8	52.1
MUNICIPALIZADO	40.3	36.0	41.2
PAGADO	45.3	42.5	43.1
SUBVENCIONADO	42.0	38.5	42.0
TOTAL	41.9	38.4	41.8

## EL CONSUMO DE CIGARRILLOS ENTRE LOS ESCOLARES DE CHILE SIEMPRE HA SIDO MAYOR ENTRE LAS MUJERES

Luego de haber experimentado un descenso entre los años 2001 y 2003, el uso de cigarrillos entre escolares vuelve al punto registrado en 2001, con tasas de consumo actual de alrededor del 38% entre los hombres y de 45% entre las estudiantes mujeres.

Cabe mencionar que las tasas de consumo de cigarrillos entre los estudiantes son siempre más altas en las mujeres con relación a los hombres, situación que permanece inalterable en toda la serie de estudios nacionales en población escolar.

CUADRO 17: EVOLUCIÓN DEL CONSUMO DE CIGARRILLOS *EN POBLACIÓN ESCOLAR DE 8º BÁSICO A 4º MEDIO*, SEGÚN PREVALENCIA DE ÚLTIMO MES, POR SEXO, EN TODA LA SERIE DE ESTUDIOS CONACE

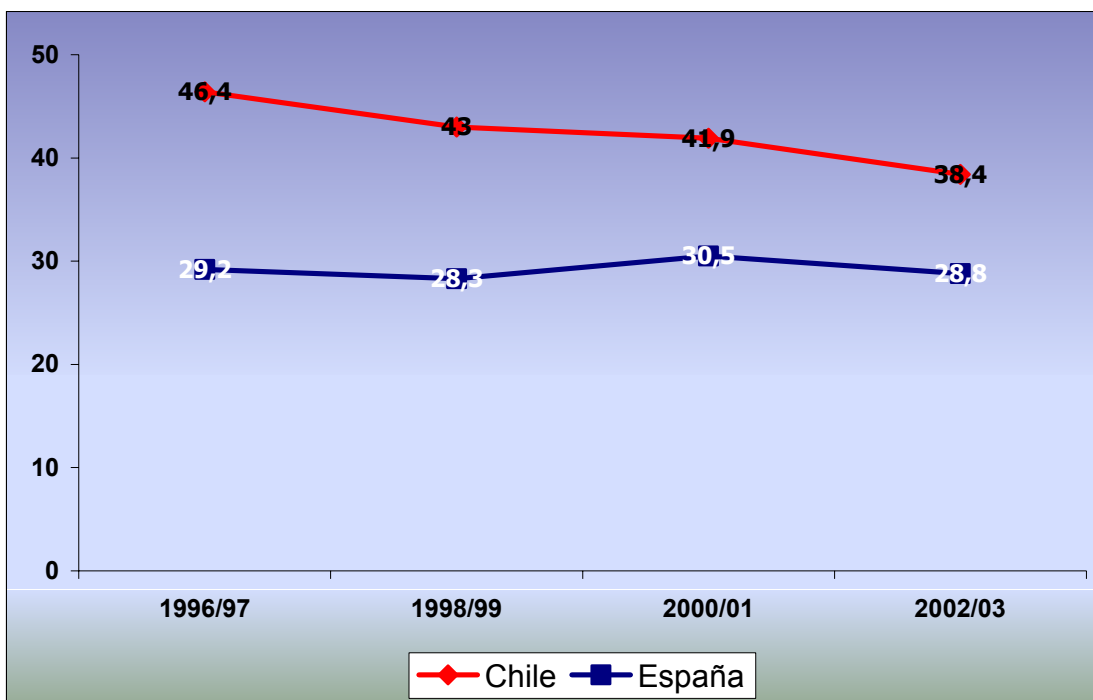


## EL CONSUMO DE CIGARRILLOS ENTRE LOS ESCOLARES DE CHILE ES MAYOR QUE EL DE SUS SIMILARES DE ESPAÑA

Tanto España como Chile cuentan con una serie de estudios para medir tendencias del consumo de drogas lícitas e ilícitas en población escolar. La serie de estudios de España se inició en 1994, mientras que la de Chile un año más tarde. Sin embargo, ambos países han mantenido una periodicidad bienal en la realización de sus estudios. En ambos casos se trata de encuestas autoaplicadas a una muestra aleatoria de estudiantes en la sala de clases.

Las declaraciones de consumo de cigarrillos entre los estudiantes de ambos países, de acuerdo a la prevalencia de último mes, indican que en España la prevalencia se ha mantenido bastante estable en toda la secuencia de estudios, mientras que en Chile la prevalencia registra un descenso persistente desde el año 1999 hasta 2003. A pesar de ello, las prevalencias de los estudiantes chilenos son siempre más altas que las de sus similares de España y, tal como se observó anteriormente, registran un aumento en el último bienio que rompe con la tendencia a la baja observada en años anteriores.

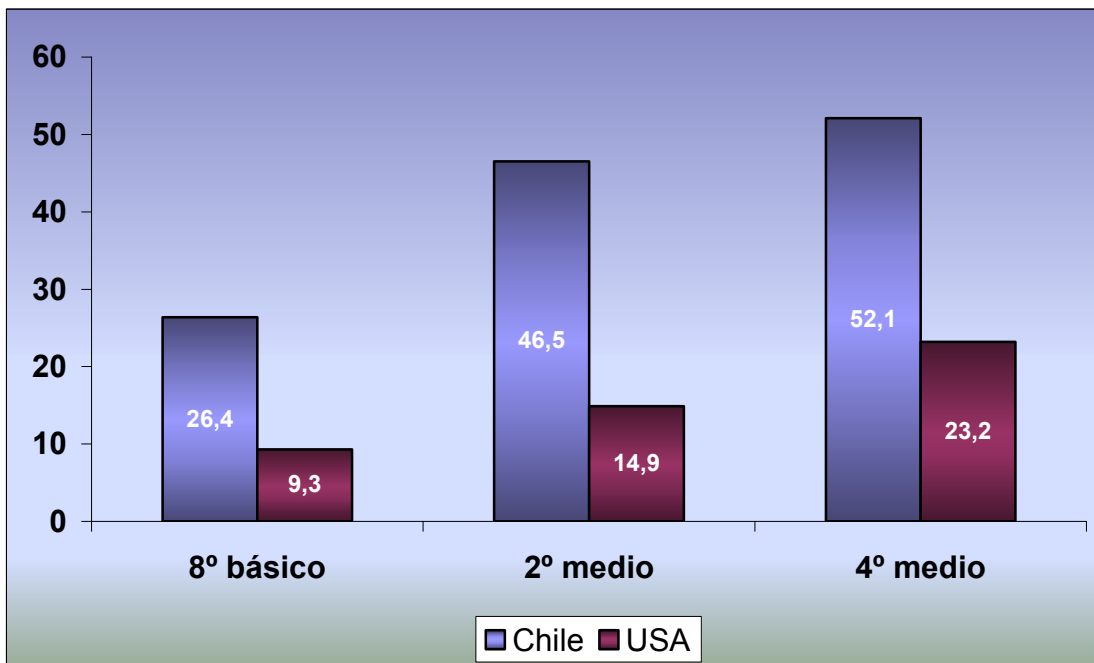
CUADRO 18: EVOLUCIÓN DEL CONSUMO DE CIGARRILLOS *EN POBLACIÓN ESCOLAR DE 14 A 18 AÑOS (ESPAÑA) Y DE 8º BÁSICO A 4º MEDIO (CHILE)*, SEGÚN PREVALENCIA DE ÚLTIMO MES, EN TODA LA SERIE DE ESTUDIOS DE CHILE Y ESPAÑA



## EL CONSUMO DE CIGARRILLOS ENTRE LOS ESCOLARES DE CHILE CASI TRIPLICA AL DE SUS SIMILARES EN LOS ESTADOS UNIDOS DE AMÉRICA

En Chile los alumnos de 8° básico y 2° medio presentan tasas de consumo actual de cigarrillos tres veces más altas que sus similares en Estados Unidos. La comparación ha sido realizada usando metodologías similares, mediante encuestas autoaplicadas en la sala de clases, en el mismo año (2005). Los datos de Chile corresponden al Sexto Estudio Nacional de Drogas en Población Escolar y los de Estados Unidos a la encuesta nacional “Monitoring the Future”, que realiza anualmente la Universidad de Michigan, por encargo del NIDA.

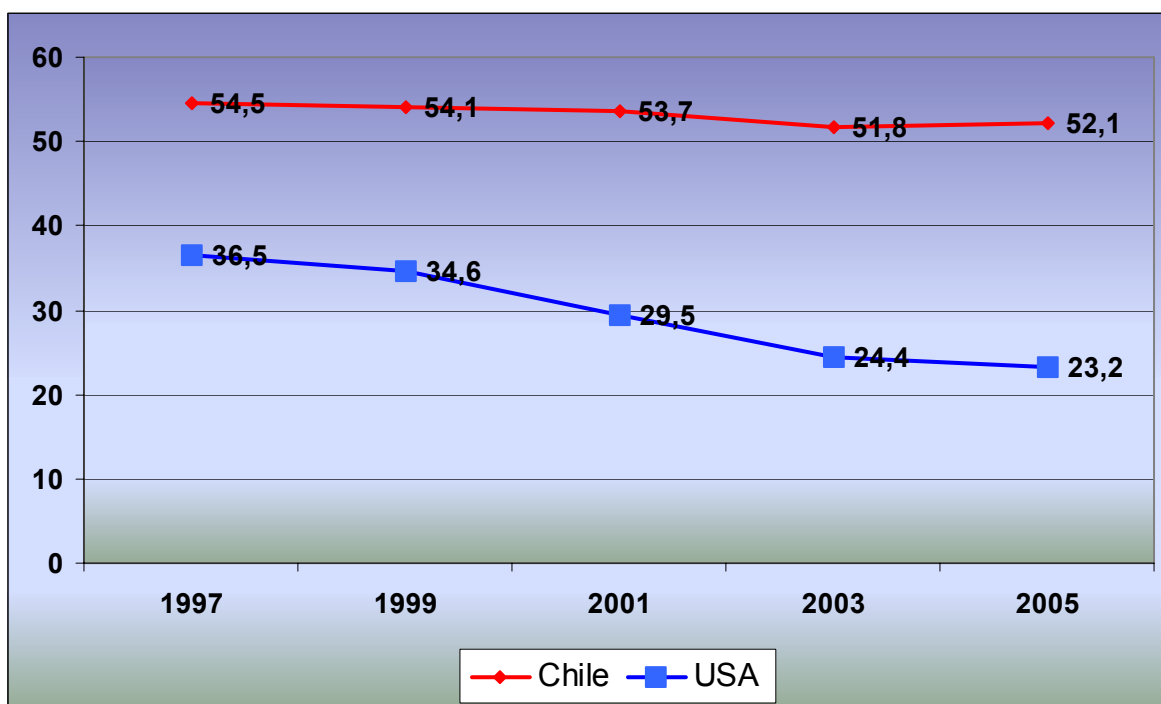
CUADRO 19: CONSUMO DE CIGARRILLOS *EN POBLACIÓN ESCOLAR DE 8° BÁSICO, 2° MEDIO Y 4° MEDIO*, SEGÚN PREVALENCIA DE ÚLTIMO MES. DATOS COMPARADOS DE CHILE Y ESTADOS UNIDOS, 2005



**MIENTRAS EL CONSUMO DE CIGARRILLOS EN LOS 4º MEDIOS DE ESTUDIANTES DE ESTADOS UNIDOS TIENDE A DISMINUIR, EL DE LOS ESTUDIANTES DE CHILE ES EL DOBLE Y SE MANTIENE ESTABLE**

En una secuencia de estudios bienales desde 1997 hasta 2005, el consumo actual de cigarrillos entre los estudiantes chilenos, del último año de enseñanza media, siempre ha sido más alto que el de sus similares en los Estados Unidos de América. Además, mientras en los últimos el uso de cigarrillos tiende a descender el de los estudiantes chilenos se ha mantenido estable siendo, en 2005, el doble que el de los estudiantes norteamericanos.

CUADRO 20: EVOLUCIÓN DEL CONSUMO DE CIGARRILLOS *EN POBLACIÓN ESCOLAR DE 4º MEDIO*, SEGÚN PREVALENCIA DE ÚLTIMO MES. DATOS COMPARADOS DE CHILE Y ESTADOS UNIDOS, EN SERIE DE ESTUDIOS DE 1995 A 2003





### III. REFERENCIAS

- Araneda, J.C. & Cumsille, J.F. (2004). Consumo de drogas en población escolar de Chile, en alumnos de 8° básico a 4° medio, 2003. *Revista Chilena de Salud Pública*, 2, 63-71.
- Chile, Ministerio del Interior, Consejo Nacional para el Control de Estupefacientes. (2003a). *Estrategia Nacional sobre Drogas 2003-2008*. Santiago de Chile: Autores.
- Chile, Ministerio del Interior, Consejo Nacional para el Control de Estupefacientes. (2003b). *Quinto Estudio Nacional de Drogas en Población General de Chile, 2002*. Santiago de Chile: Autores.
- Chile, Ministerio del Interior, Consejo Nacional para el Control de Estupefacientes. (2000). *Tercer Estudio Nacional de Drogas en Población General de Chile, 1998*. Santiago de Chile: Autores.
- Chile, Ministerio del Interior, Consejo Nacional para el Control de Estupefacientes. (2004). *Quinto Estudio Nacional de Drogas en Población Escolar de Chile, de 8° básico a 4° medio, 2003*. Santiago de Chile: Autores.
- España, Ministerio del Interior, Delegación del Gobierno para el Plan Nacional sobre Drogas, Observatorio Español sobre Drogas (2003). *Encuesta sobre Drogas a Población Escolar, 2002*. Madrid: Autores.
- National Institute on Drug Abuse (2006). *Monitoring the Future: National Results on Adolescent Drug Use. Overview of Key Findings 2005*. USA: Author.
- United Nations Office on Drugs and Crime. (2004). *Global Illicit Drug Trends, 2003. Executive Summary*. New York. Extraído el 30 de noviembre, 2004, del sitio Web: [http://www.unodc.org/pdf/WDR\\_2004/Executive\\_Summary.pdf](http://www.unodc.org/pdf/WDR_2004/Executive_Summary.pdf)