



GOBIERNO DE CHILE

MINISTERIO DEL INTERIOR

SUBSECRETARIA DEL INTERIOR

CONACE

**SÉPTIMO ESTUDIO NACIONAL DE DROGAS
EN POBLACIÓN ESCOLAR DE CHILE, 2007**

8° Básico a 4° Medio

Informe de Principales Resultados

**Área de Evaluación y Estudios
junio de 2008**

SÉPTIMO ESTUDIO NACIONAL DE DROGAS EN POBLACIÓN ESCOLAR DE CHILE, 2007

INFORME DE PRINCIPALES RESULTADOS

CONACE realizó entre los meses de septiembre y octubre de 2007 el Séptimo Estudio Nacional de Drogas en Población Escolar de Chile en el marco de su compromiso de mantener registros sistemáticos y en serie de la evolución del uso de drogas en el país. Debe recordarse que CONACE realiza estudios nacionales en población escolar en años impares y estudios nacionales en población general en años pares. La serie en población escolar consta de siete estudios: los tres primeros se realizaron en un formato que se conoce como DUSI (1995, 1997, 1999) bajo la responsabilidad del Ministerio de Educación. Los cuatro últimos, en cambio, se han realizado bajo formato, procedimientos y responsabilidad de CONACE (2001, 2003, 2005, 2007). La serie DUSI no es comparable con la serie CONACE, de manera que sólo se informa acerca de la evolución del uso escolar de drogas con los resultados obtenidos en esta década.

El Séptimo Estudio Nacional de Drogas en Población Escolar de Chile se hizo en alumnos de Octavo Básico a Cuarto Medio en colegios municipalizados, particulares subvencionados y particulares pagados de 91 comunas del país, que configuran las muestras nacionales que utiliza CONACE en todos sus estudios sobre drogas¹. Las características y tamaño de la muestra, así como los protocolos de aplicación del estudio son similares a los del Cuarto, Quinto y Sexto Estudios Nacionales de Drogas en Población Escolar 2001, 2003 y 2005. En el estudio actual la muestra efectiva alcanzó a 52.145 alumnos que representan a 968.996, distribuida en alrededor de 3.048 cursos, de 1.512 colegios donde se seleccionaron en forma aleatoria a un promedio de 20 alumnos por curso. Los procedimientos de campo fueron realizados por la empresa Adimark GfK seleccionada, como en todas las ocasiones anteriores, a partir de un proceso de licitación pública. El análisis de los datos fue realizado por el Instituto de Sociología de la Universidad Católica de Chile (ISUC).

Tabla 1: SERIE CONACE DE ESTUDIOS NACIONALES DE DROGAS EN POBLACIÓN ESCOLAR DE CHILE

Año	Estudio	Número de comunas	Tamaño muestral	Universo
2001	Cuarto Estudio Nacional de Drogas en Población Escolar	86	58722	825908
2003	Quinto Estudio Nacional de Drogas en Población Escolar	86	58489	975364
2005	Sexto Estudio Nacional de Drogas en Población Escolar	86	59881	976291
2007	Séptimo Estudio Nacional de Drogas en Población Escolar	91	52145	968996

¹ Se incluye a todas las comunas de Chile que al momento de elaborar la muestra tengan una población urbana de 30 mil o más habitantes.

Este estudio obtuvo las declaraciones de consumo de tabaco, alcohol y otras drogas de un número muy amplio de escolares, con un cuestionario de formato auto-aplicado que es el método más eficiente para estimar magnitudes de consumo de este tipo de sustancias a través de una encuesta. En este informe sólo se presentan los principales resultados acerca de la tendencia o evolución de las prevalencias y de algunas otras variables asociadas al uso de drogas.

El análisis toma como referencia las prevalencias de último año (porcentaje que ha consumido drogas alguna vez en los últimos 12 meses) en todas las drogas, salvo para alcohol y tabaco en que la medida de referencia es la prevalencia de último mes (porcentaje que ha consumido alguna vez en los últimos 30 días).

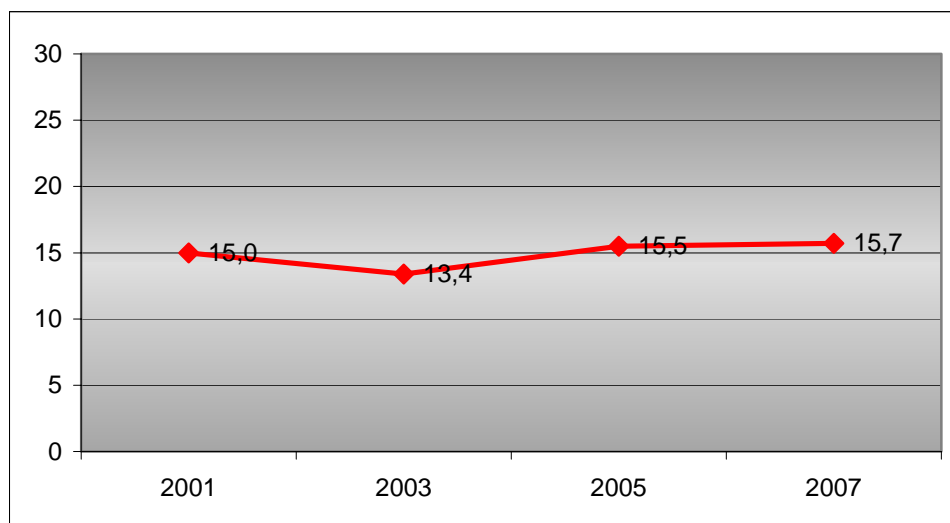
Las prevalencias han sido ajustadas por sexo y curso de manera que la comparación de resultados no resulte afectada por variaciones que puedan imputarse a la distribución interna de la muestra. Este ajuste ocupa como referencia la distribución actual de la muestra y la proyecta hacia los estudios anteriores, de manera que los resultados informados en estudios pasados aparecen con ligeras variaciones. Debe recordarse, por último, que no todas las variaciones son estadísticamente significativas², cosa que se indica en el comentario de los resultados.

EL USO DE MARIHUANA ENTRE ESCOLARES NO REGISTRA VARIACIÓN

En este estudio se han registrado prevalencias de último año de consumo de marihuana muy similares a las que se obtuvieron en el estudio anterior. Las declaraciones de consumo para último año alcanzaron en 2007 a 15,7%, en comparación con 15,5% en 2005, 13,4% en 2003 y 15,0% en 2001. La diferencia de este último bienio no es estadísticamente significativa y no debe interpretarse como un aumento del consumo de marihuana en población escolar.

² Para determinar si las diferencias entre prevalencias de un estudio y otro son significativas o no, deben compararse los intervalos de confianza y no las estimaciones de punto.

Gráfico 1: TENDENCIA DE PREVALENCIA ÚLTIMO AÑO DE CONSUMO DE MARIHUANA, 2001-2003-2005-2007



El consumo reciente de marihuana permanece estable en 8º básico, 2º y 3º medios. En 1º medio se registra un aumento estadísticamente significativo de 2,7 puntos porcentuales, que es compensado por un descenso también significativo de 3,6 puntos porcentuales en los 4º medios, dejando la prevalencia estable en términos generales.

El uso de marihuana sigue manteniendo diferencias por sexo muy ceñidas, 16,7% en hombres y 14,8% en mujeres en el estudio actual. También sucede lo mismo con las prevalencias según tipo de colegios, que en el estudio actual no presentan diferencias significativas entre ellos: 16,4% en colegios privados, 15,8% en particulares subvencionados y 15,5% en públicos municipalizados. Tampoco deben interpretarse como aumento el consumo en colegios subvencionados, ni como descensos los registros en colegios privados.

TABLA 2: TENDENCIA DE LA PREVALENCIA DE ÚLTIMO AÑO DE CONSUMO DE MARIHUANA

Marihuana	Total	Hombre	Mujer	8º	1º	2º	3º	4º	Munic.	Subv.	Pagado
2001	15,0	16,1	13,9	5,5	11,3	16,7	20,9	23,1	14,2	15,3	15,0
2003	13,4	14,8	12,0	4,9	8,6	14,5	19,4	22,5	12,4	12,9	13,9
2005	15,5	16,8	14,3	4,7	10,1	16,9	22,4	27,1	15,2	14,6	17,0
2007	15,7	16,7	14,8	5,4	12,8	17,4	21,9	23,5	15,5	15,8	16,4

PASTA BASE Y COCAINA SE MANTIENEN ESTABLES

Tomando siempre como referencia la prevalencia de último año, este estudio no registra variación significativa en el uso de pasta base ni de cocaína. La serie completa es totalmente estable en ambos casos. La pasta base ha arrojado resultados que oscilan en torno al 2,5%, que es la estimación del estudio actual,

mientras que la de cocaína lo ha hecho en torno al 3%, con un registro actual de 2,9%. En su conjunto, el consumo total de cocaína (cocaína y/o pasta base) en último año se ubica alrededor de 4% en población escolar. Este estudio confirma el declive del uso de clorhidrato de cocaína en Cuarto Medio que alguna vez alcanzó al 6%, pero cuyo registro actual de alrededor del 4% no varía con relación al 3,9% del año 2005 (ver tabla 3).

Gráfico 2: TENDENCIA DE LA PREVALENCIA DE ÚLTIMO AÑO DE CONSUMO DE CLORHIDRATO DE COCAÍNA, 2001-2003-2005-2007

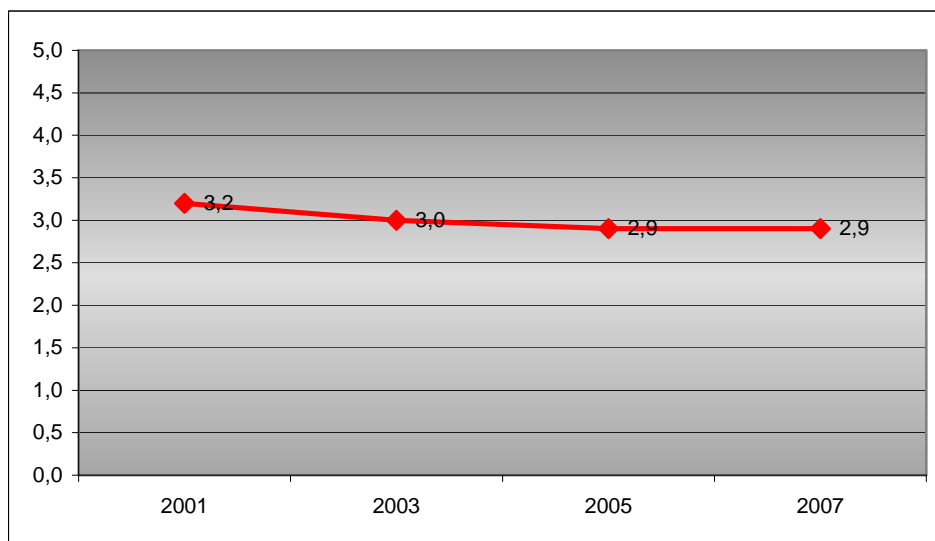
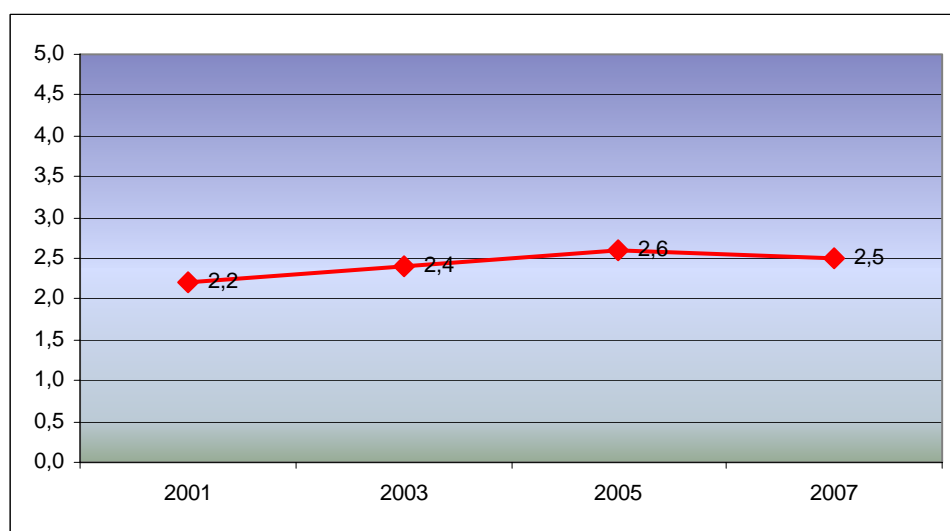


Gráfico 3: TENDENCIA DE LA PREVALENCIA DE ÚLTIMO AÑO DE CONSUMO DE PASTA BASE DE COCAÍNA, 2001-2003-2005-2007



En contraste con la marihuana, la pasta base y cocaína siguen manteniendo sesgos muy definidos en hombres que tienen prevalencias que casi doblan a las de mujeres. En el estudio actual el uso total de cocaína entre hombres alcanzó a 5,4%, mientras que el de mujeres fue exactamente la mitad con 2,8%.

La pasta base (y en menor medida la cocaína) conserva su sesgo característico en desmedro de los colegios municipalizados, donde las prevalencias son siempre mayores que las que se registran en los colegios particulares. En el caso de la pasta base el rango de la diferencia va desde 3,1% en colegios municipalizados a 1,2% en particulares pagados. En el de la cocaína la diferencia fluctúa entre 3,2% y 1,6% en públicos y privados, respectivamente.

TABLA 3: TENDENCIA DE PREVALENCIAS DE ÚLTIMO AÑO DE CONSUMO DE COCAÍNA, PASTA BASE Y COCAÍNA TOTAL (PASTA BASE+COCAÍNA)

	Total	Hombre	Mujer	8º	1º	2º	3º	4º	Munic.	Subv.	Pagado
Cocaína											
2001	3,2	4,3	2,0	1,2	2,3	3,6	4,3	5,0	3,1	3,4	2,7
2003	3,0	4,3	1,9	1,6	1,8	3,0	3,7	6,0	2,9	3,4	2,0
2005	2,9	3,7	2,2	1,7	2,7	3,3	3,2	3,9	3,2	2,7	2,5
2007	2,9	3,9	1,9	1,7	2,8	3,0	3,2	4,1	3,2	2,8	1,6
Pasta base											
2001	2,2	3,1	1,4	1,3	2,2	2,7	2,6	2,6	2,6	2,0	1,5
2003	2,4	3,4	1,4	1,6	1,9	2,5	2,7	3,7	2,7	2,3	1,4
2005	2,6	3,4	1,8	1,8	2,6	2,9	2,6	3,2	3,3	2,1	1,7
2007	2,5	3,3	1,7	1,8	2,6	2,5	2,3	3,1	3,1	2,1	1,2
Cocaína total											
2001	4,1	5,5	2,7	1,8	3,3	4,7	5,3	5,9	4,2	4,3	3,2
2003	4,1	5,6	2,6	2,2	2,9	4,1	4,9	7,0	4,1	4,2	2,5
2005	4,3	5,5	3,1	2,5	4,0	5,0	4,6	5,7	5,1	3,7	3,4
2007	4,0	5,4	2,8	2,4	4,0	4,2	4,3	5,6	4,8	3,7	2,1

USO LIMITADO DE OTRAS DROGAS ENTRE ESCOLARES

En el caso de drogas distintas de marihuana, pasta base y cocaína sólo cabe mencionar alguna variación en las declaraciones de uso de éxtasis que bajan de 2,0% a 1,5%, rompiendo con la suave línea de ascenso que venía experimentando esta droga sintética. En el uso de inhalables y estimulantes sin prescripción médica como anfetaminas o metanfetaminas, que muestran registros comparables con cocaína y pasta base respectivamente, se observan variaciones mínimas que deben ser interpretadas como un consumo estable. Las declaraciones de alucinógenos, crack y heroína son bastante residuales y también estables.

En su conjunto, el uso de otras drogas sigue estando muy asociado con el consumo de pasta base y cocaína bajo la forma de prevalentes múltiples o

policonsumidores de drogas, en proporciones que alcanzan más del 70% para quienes declaran haber usado éxtasis, alucinógenos, crack o heroína. Sólo los inhalables y estimulantes se desligan significativamente de una pauta de consumo múltiple.

TABLA 4: TENDENCIA DE LA PREVALENCIA DE ÚLTIMO AÑO DE CONSUMO DE “OTRAS DROGAS”

	MDMA-Éxtasis	Inhalables	Estimulantes	Alucinógenos	Crack	Heroína
2001	1,1		2,2			
2003	1,3	3,1	2,3			
2005	2,0	3,3	2,6	1,7	1,6	1,7
2007	1,5	3,0	2,2	1,4	1,2	1,2

* Inhalables como neoprén, tolueno, éter, acetona, poppers o pinturas

* Estimulantes sin prescripción médica como anfetaminas (Ritalín) y metanfetaminas (Cidrín)

* Alucinógenos como LSD u otros ácidos, polvo de ángel, mescalina o peyote

LOS PADRES AUMENTAN SU RECHAZO AL USO ADOLESCENTE DE ALCOHOL Y DE MARIHUANA

Entre los factores de riesgo y protección en el uso de drogas se cuentan de manera muy especial aquellos relacionados con la familia, por ejemplo, la actitud parental hacia el uso de alcohol y otras drogas en los hijos. Todos los estudios han registrado la percepción de los alumnos sobre si sus padres y madres estarían muy molestos si los sorprendieran usando alcohol o supieran que fuman marihuana. De acuerdo a los registros obtenidos en toda la serie de estudios, la percepción de control parental frente al uso adolescente de alcohol ha aumentado de 41% a 47% entre las madres y de 33% a 41% entre los padres. Debe notarse que la molestia de los padres frente al alcohol es siempre percibida por los alumnos más alta en colegios municipalizados, respecto de los particulares pagados, en proporciones que van de 49% a 34% en el caso de las madres y de 44% a 29% en el de los padres.

TABLA 5: TENDENCIA DE LA PERCEPCIÓN DE LOS ALUMNOS DE QUE SUS PADRES REACCIONARÍAN MUY MOLESTOS SI SUPIERAN QUE TOMAN ALCOHOL, POR TIPO DE COLEGIOS

	Total	Municipal	Subvencionado	Pagado
Madre alcohol				
2001	41,3	44,0	41,2	34,5
2003	41,2	44,0	41,7	31,7
2005	44,1	46,8	44,4	34,4
2007	46,6	49,2	46,4	33,5
Padre alcohol				
2001	33,0	36,4	32,5	25,9
2003	33,9	37,3	33,8	25,0
2005	37,9	41,1	37,9	27,7
2007	41,2	44,3	40,5	29,4

En el estudio actual se obtienen registros de 76% y 74% en alumnos que perciben que sus madres y padres estarían muy molestos si supieran que han probado marihuana, una marca que ha aumentado 4 puntos porcentuales en toda la serie. En el caso de la marihuana existe mayor unanimidad parental que en el caso del alcohol: padres y madres tienen marcas muy similares y las disparidades según tipo de establecimiento, aunque siguen favoreciendo a los colegios municipalizados, tienden a disminuir.

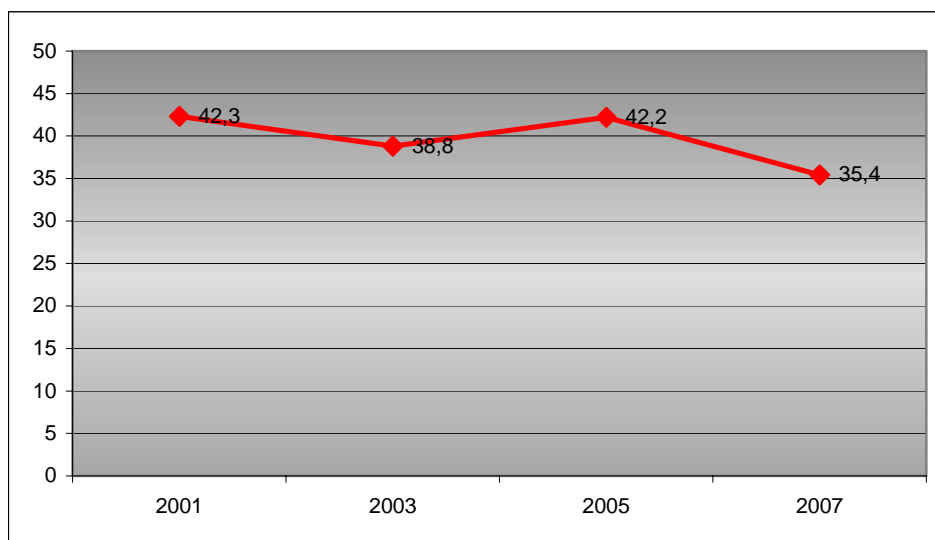
TABLA 6: TENDENCIA DE LA PERCEPCIÓN DE LOS ALUMNOS DE QUE SUS PADRES REACCIONARÍAN MUY MOLESTOS SI SUPIERAN QUE HAN PROBADO MARIHUANA, POR TIPO DE COLEGIO

	Total	Municipal	Subvencionado	Pagado
Madre marihuana				
2001	72,2	73,1	72,1	69,9
2003	70,8	71,1	72,2	66,0
2005	73,2	74,5	73,6	66,9
2007	75,9	76,6	76,1	70,4
Padre marihuana				
2001	69,8	70,9	69,6	67,5
2003	69,3	70,1	70,2	64,7
2005	71,2	73,0	71,2	65,5
2007	73,5	74,8	73,4	67,5

EL ÉXITO DE LA NUEVA LEY DEL TABACO: DISMINUYE EL USO ACTUAL E INTENSIVO DE TABACO ENTRE ESCOLARES

Estos estudios también informan acerca del uso de tabaco y alcohol en población escolar. Tomando como referencia la prevalencia de consumo en último mes o consumo actual, el uso de cigarrillos desciende de 42% a 35% en el bienio 2005-2007, obteniendo el registro más bajo de toda la serie.

Gráfico 4: TENDENCIA DE LA PREVALENCIA DE ÚLTIMO MES DE CONSUMO DE TABACO, 2001-2003-2005-2007



El consumo intensivo de cigarrillos (fumar 20 o más días en el último mes) desciende también de 16,5% a 15,7% en una serie que viene bajando lenta, pero sostenidamente desde el año 2003. Los progresos en el uso de tabaco se observan en todos los niveles: por sexo, cursos y tipos de colegios; **obteniéndose en todos los casos los registros más bajos de toda la serie de estudios de CONACE**. Entre los hombres la prevalencia mes desciende de 39% a 32,8% y entre las mujeres de 45,3% a 37,9%. En los 8º básicos el descenso va de 26,5% a 20,4%. En 1º medio de 38,4% se desciende a 31,7%; en 2º medio de 46,5% a 37,7%; en 3º medio de 50,5% a 44,8%, mientras que en 4º medio el descenso es de 52,1% a 45,6%. Asimismo, se registran significativos descensos en colegios municipales de 41,2% a 35,3%; subvencionados de 42% a 35,4% y finalmente en colegios particulares de 43,1% a 36,3%.

TABLA 7: TENDENCIA DE LA PREVALENCIA DE ÚLTIMO MES DE CONSUMO DE TABACO, POR SEXO, CURSOS Y TIPO DE COLEGIOS

	Total	Hombre	Mujer	8º	1º	2º	3º	4º	Munic.	Subv.	Pagado
2001	42,3	38,9	45,6	26,6	38,0	45,2	51,5	53,7	40,3	42,0	45,3
2003	38,8	35,9	41,6	24,0	33,0	41,5	47,9	51,8	36,0	38,5	42,5
2005	42,2	39,0	45,3	26,5	38,4	46,5	50,5	52,1	41,2	42,0	43,1
2007	35,4	32,8	37,9	20,4	31,7	37,7	44,8	45,6	35,3	35,4	36,3

DISMINUYE EL CONSUMO ACTUAL DE ACOHOL Y EL ABUSO DE ALCOHOL SE MANTIENE ESTABLE

La prevalencia de último mes o consumo actual de alcohol también baja en el bienio 2005-2007 de 44% a 38% registrándose, al igual que en el caso de tabaco, la prevalencia más baja de toda la serie de estudios. Esta baja se observa a nivel

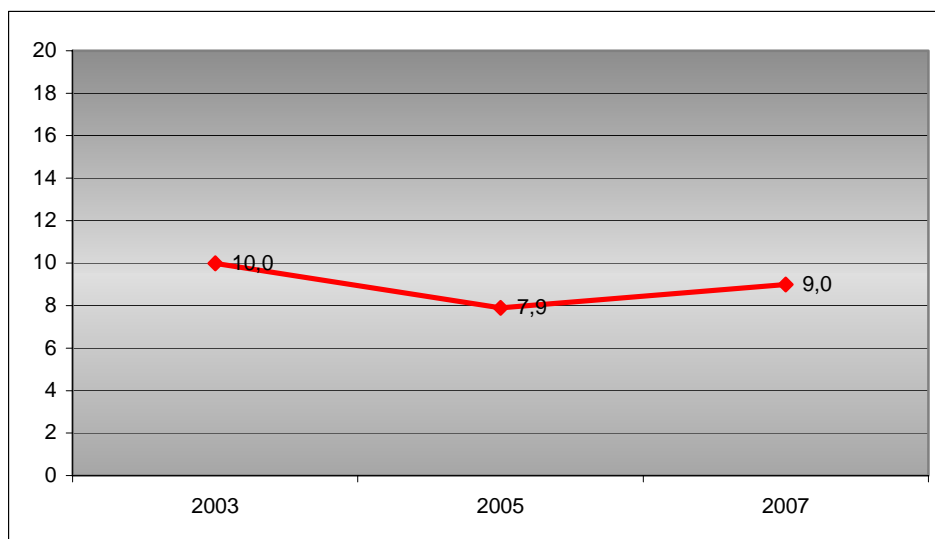
de hombres, cuya prevalencia mes cae de 44,4% a 38,4%; y mujeres con prevalencias que descienden de 44% a 38,4%. Los descensos se registran también en todos los cursos: en 8º básico la prevalencia mes de consumo de alcohol desciende de 22% a 18%, en 1º medio de 37,3% a 30,2%, en 2º medio de 48,6% a 41%, en 3º medio de 55,9% a 50,7% y un descenso en 4º medio de 62,7,3% a 54,7%. Las disminuciones en el bienio del consumo de alcohol se observan también en colegios municipales con caídas de 38,7% a 33,9%, subvencionados de 44,9% a 39,1% y algo menos en los privados con 55,3% y 52,8%.

TABLA 8: TENDENCIA DE LA PREVALENCIA DE ÚLTIMO MES DE CONSUMO DE ALCOHOL, POR SEXO, CURSOS Y TIPO DE COLEGIOS

	Total	Hombre	Mujer	8º	1º	2º	3º	4º	Munic.	Subv.	Pagado
2001	39,6	40,6	38,6	21,3	33,0	42,0	50,7	55,7	33,8	40,2	50,5
2003	40,3	40,7	39,9	21,3	32,0	43,3	51,8	58,6	36,0	38,5	42,5
2005	44,2	44,4	44,0	22,0	37,3	48,6	55,9	62,7	38,7	44,9	55,3
2007	37,9	37,5	38,4	18,4	30,2	41,0	50,7	54,7	33,9	39,1	52,8

No obstante lo anterior, los progresos en uso intensivo de alcohol (haber tomado 10 o más días en el último mes) que se observaron en el estudio anterior, no se mantienen en el estudio actual y el registro sube de 8% a 9%. Estos datos se confirman también con el aumento en las declaraciones de uso de alcohol en sábado por la noche, de 50% a 53%.

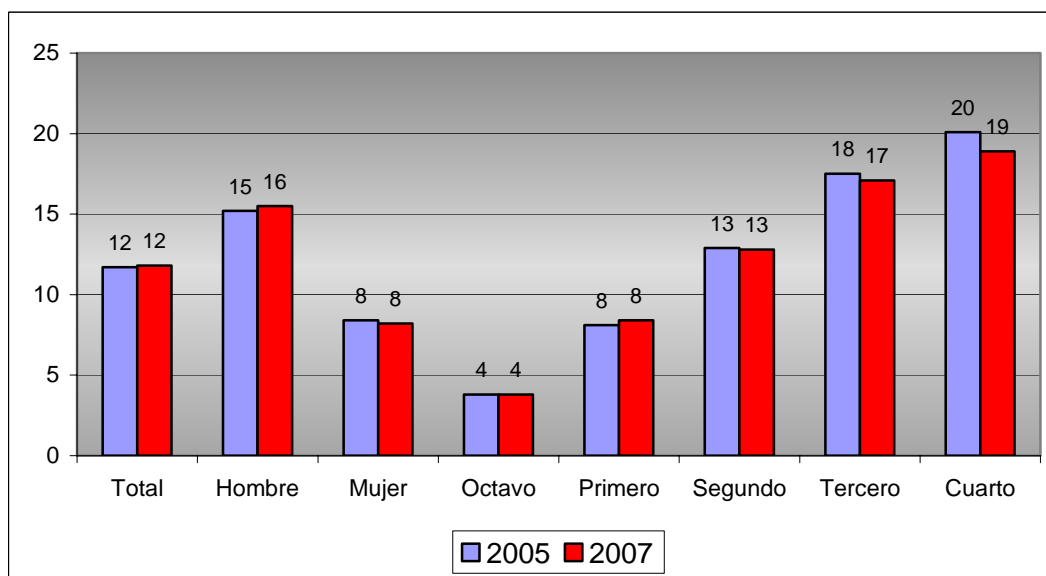
Gráfico 5: TENDENCIA DEL USO INTENSIVO DE ALCOHOL (HABER TOMADO 10 O MÁS DÍAS EN LOS ÚLTIMOS 30 DÍAS) 2003-2005-2007



Sin embargo, en términos de la medida internacional de abuso de alcohol, la proporción que declara tomar 5 o más vasos de alcohol en una salida habitual, se mantiene estable entre los escolares con registros cercanos al 12% en el último

bienio y en toda la serie de estudios. Tal estabilización es observable a nivel de ambos sexos y en todos los cursos.

Gráfico 6: EVOLUCIÓN 2005-2007 DEL ABUSO DE ALCOHOL (TOMAR 5 O MÁS VASOS DE ALCOHOL EN UNA SALIDA HABITUAL), SEGÚN SEXO Y CURSOS



EL CONSUMO FRECUENTE DE MARIHUANA PERMANECE TAMBIÉN ESTABLE

Las declaraciones de consumo frecuente en el caso de la marihuana se mantienen estables. El porcentaje que declara haber usado marihuana solamente una o dos veces en el último año varió brevemente de 42% a 40% en el bienio, mientras que el porcentaje que reconoce haberla usado 10 o más veces tuvo una variación de 32% a 33%, todas ellas estadísticamente no significativas.

TABLA 9: TENDENCIA DEL CONSUMO FRECUENTE DE MARIHUANA, SEGÚN SEXO, CURSOS Y TIPO DE ESTABLECIMIENTOS

	Total	Varón	Mujer	8º	1º	2º	3º	4º	Muni.	Subven.	Pagado
Una o dos veces en el último año											
2003	35,8	32,8	39,4	42,4	36,6	36,7	33,8	34,0	36,0	34,8	37,4
2005	42,4	39,1	46,0	46,8	43,5	42,1	41,6	41,6	39,9	45,8	39,1
2007	39,8	37,4	42,5	47,1	40,3	39,3	38,4	38,9	38,9	40,1	42,5
10 o más veces en el último año											
2003	36,5	42,0	29,5	30,4	38,0	35,0	38,6	36,9	37,8	35,5	34,9
2005	31,6	35,6	27,0	26,7	29,9	31,9	33,3	31,7	33,6	28,9	33,7
2007	32,5	35,8	28,7	29,3	33,1	33,1	32,1	32,7	33,3	31,8	32,1

También el consumo intensivo de marihuana, es decir, de quienes declaran haber usado marihuana 10 o más días en el último mes, fluctúa de 2,2% a 3,3%, en un contexto de estabilidad general en los extremos de la serie.

TABLA 10: TENDENCIA DEL CONSUMO INTENSIVO* DE TABACO, ALCOHOL Y MARIHUANA

	Total	Octavo	Primero	Segundo	Tercero	Cuarto
Tabaco						
2003	18,3	7,2	14,0	20,9	26,2	29,9
2005	16,5	5,0	12,2	19,4	23,8	26,4
2007	15,7	4,9	13,0	17,4	22,3	23,4
Alcohol						
2003	10,0	5,6	8,7	10,9	13,0	14,4
2005	7,9	3,1	6,5	9,0	10,7	11,9
2007	9,0	4,5	8,1	9,7	11,3	12,3
Marihuana						
2003	3,3	1,6	3,1	3,6	4,2	4,7
2005	2,2	,8	1,6	2,7	3,4	3,4
2007	3,3	1,4	3,3	3,7	4,1	4,3

* Prevalencia intensiva de tabaco (Fumar 20 o más días en el último mes)

* Prevalencias intensivas de alcohol y marihuana (Consumir 10 o más días en el último mes)

LA PERCEPCIÓN DE RIESGO EN MARIHUANA Y COCAÍNA CAE ABRUPTAMENTE

La percepción de riesgo ante el uso de marihuana y cocaína disminuye significativamente. La percepción de que se corre un riesgo grande al probar marihuana una o dos veces (uso experimental) cae del 40% al 30%, mientras que el riesgo percibido de usar marihuana frecuentemente, una o dos veces por semana, desciende de 52% a 39%.

La percepción de riesgo frente al uso experimental de cocaína desciende de 51% a 44%. Por su parte, el riesgo que se asocia al uso frecuente de cocaína cae de 70% en 2005 a 65% en el estudio actual. Estos descensos se producen sistemáticamente en todos los niveles y tipos de establecimientos.

Por contrapartida, la percepción de riesgo ante el abuso de tabaco (fumar una cajetilla diaria o más) aumentó de 59% a 69%, en una secuencia que restablece los valores iniciales de la serie y que, junto con los descensos en las prevalencias, muestra los efectos subjetivos y objetivos de la nueva Ley de Tabaco que rige desde fines de agosto de 2006.

También la percepción de riesgo ante el abuso de alcohol (embriagarse algunas veces) aumenta significativamente de 54% a 71%, aunque en este caso el abuso de alcohol no baja, pero permanece estable.

TABLA 11: TENDENCIA DE LA PERCEPCIÓN DE RIESGO ANTE EL USO DE MARIHUANA, COCAÍNA, TABACO Y ALCOHOL

**Proporción que declara percibir un "riesgo grande"*

	2001	2003	2005	2007
Uso experimental de marihuana (una o dos veces)		41	40	30
Uso frecuente marihuana	53	49	52	39
Uso experimental cocaína (una o dos veces)		57	51	44
Uso frecuente cocaína			70	65
Abuso de tabaco (una cajetilla diaria o más)	68	59	59	69
Uso diario de alcohol (uno o dos tragos todos los días)		44	44	45
Abuso de alcohol (embriagarse algunas veces)			54	71

*Casilleros en gris en años en que no se realizó la pregunta o no es comparable.

DIFICULTADES PREVENTIVAS RESPECTO DE LA MARIHUANA

La marihuana está vinculada con un conjunto de mitos que banalizan su uso y predisponen favorablemente hacia ella. Las más comunes son que la marihuana carece de poder adictivo, que el uso experimental no tiene implicancias y que la norma entre los jóvenes, antes que la excepción, es usar marihuana. La evolución de estas percepciones acerca de la marihuana muestran un aumento sistemático en ciertas creencias de los jóvenes con relación a esta droga. Una de ellas es la creencia que probar marihuana no hace daño, que se eleva de 34% hasta 42% a lo largo de la serie de estudios de CONACE. Asimismo, otra creencia es que la mayoría de los jóvenes usa marihuana (lo que es manifiestamente falso, como lo prueban los datos de prevalencia de estos estudios donde el 84% no ha usado marihuana) que aumenta también de 42% a 53% durante el período de registro de estas preguntas.

Es interesante notar las diferencias en la actitud preventiva según tipo de establecimiento. En los colegios municipalizados y particulares subvencionados se cree bastante menos en el poder adictivo de la marihuana y se presume más que los jóvenes están masivamente involucrados en drogas, mientras que en los colegios particulares pagados se tiene menos prevenciones frente al uso experimental de marihuana. También es en la actitud frente al uso experimental de marihuana donde se producen las mayores diferencias entre Octavo Básico y Cuarto Medio, de tal modo que el doble de alumnos de Cuarto Medio, con relación a los Octavos Básicos, piensa que probar marihuana una o dos veces no hace daño.

TABLA 12: PRINCIPALES ACTITUDES RESPECTO DE LA MARIHUANA

Proporción que está muy de acuerdo / de acuerdo con frases que se indican

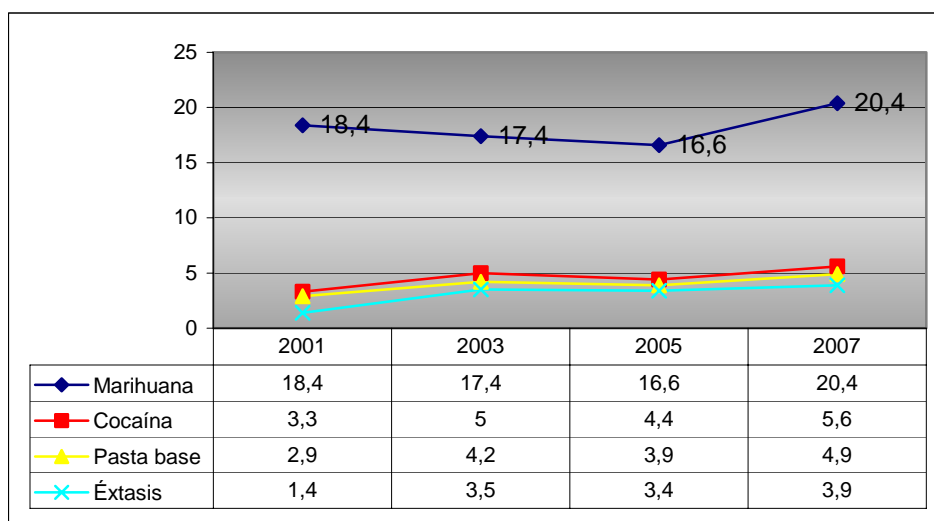
	Total	Municipales	Subvencion	Pagados	Octavos	Cuartos
Las personas que fuman marihuana pueden dejar de hacerlo cuando quieran						
2003	45	48	46	35	42	48
2005	41	44	41	37	35	49
2007	46	48	46	35	42	49
Probar marihuana una o dos veces no hace daño						
2003	34	33	34	39	23	46
2005	35	33	35	42	22	48
2007	42	41	42	46	28	53
La mayoría de los jóvenes fuma marihuana						
2003	42	44	41	36	38	47
2005	44	45	44	41	39	51
2007	53	55	53	46	47	57

AUMENTA LA DISPONIBILIDAD DE DROGAS ENTRE ESTUDIANTES, PERO SE MANTIENE ESTABLE LA PERCEPCIÓN DE FÁCIL ACCESO

Oferta Directa

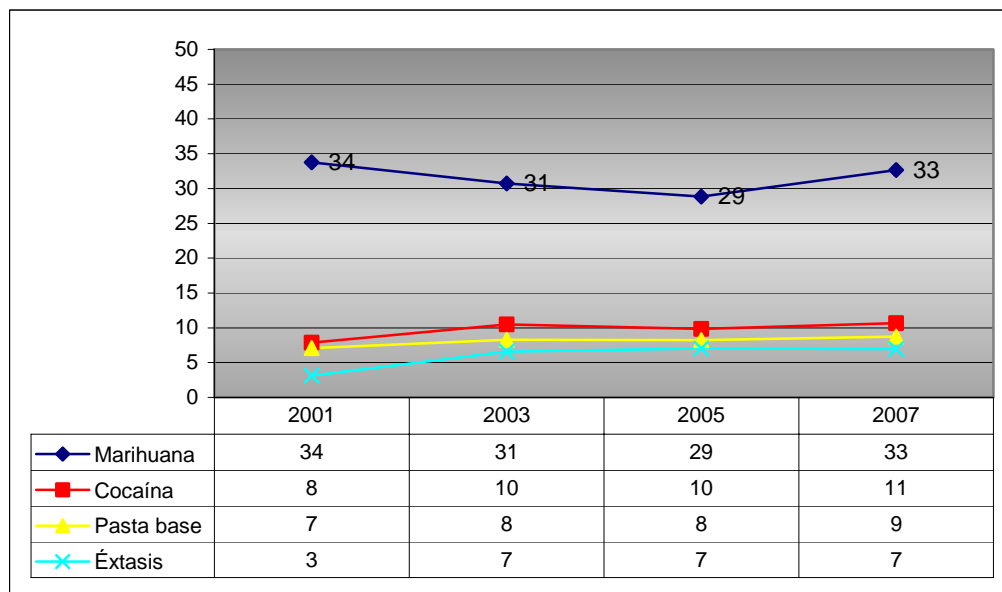
En la exposición a ofrecimientos actuales de marihuana se observa un leve repunte. En la serie 2001-2005 el porcentaje que declaró que le ofrecieron marihuana en los últimos 30 días había bajado de 18,4% a 16,6%, pero en el estudio actual vuelve a subir llegando a 20,4%. Al igual que con la marihuana, la declaración de ofrecimientos actuales experimenta un leve repunte, de 4,4% a 5,6% en pasta base y de 3,9% a 4,9% en cocaína. La oferta directa de éxtasis, por su parte, se ha mantenido estable en el último bienio.

Gráfico 7: TENDENCIA DE LA OFERTA DIRECTA DE DROGAS EN LOS ÚLTIMO 30 DÍAS



La oferta directa de marihuana en el último año aumentó de 16,6% en 2005 a 20,4% en 2007, mientras que los registros de oferta en último año de cocaína, pasta base y éxtasis tienden a ser más estables.

Gráfico 8: TENDENCIA DE LA OFERTA DIRECTA DE DROGAS EN LOS ÚLTIMO 12 MESES



Percepción de Acceso

La percepción de que sería fácil conseguir pasta base, cocaína o éxtasis es mucho menor que la existente en marihuana. En el caso de cocaína y pasta base los registros oscilan en torno al 17% y en el del éxtasis en torno al 12% y se han mantenido en estos umbrales durante toda la serie de estudios de CONACE.

Los datos que miden percepción de facilidad de acceso a marihuana, en cambio, se mantienen estables. El porcentaje que declara que le sería fácil conseguir marihuana, que se mantuvo alrededor de 45% en los primeros estudios, bajó a 40% en los dos últimos estudios. El porcentaje de alumnos que declara que podría conseguir marihuana dentro del día, por su parte, se ha mantenido alrededor del registro actual del 42% durante todos estos años.

TABLA 13: EVOLUCION DE LA PERCEPCIÓN DE FACILIDAD DE ACCESO

Proporción que declara que le sería fácil conseguir

	Marihuana	Pasta Base	Cocaína	MDMA-Éxtasis	*Tiempo que demoraría en conseguir marihuana
2001	44	17	15		43
2003	46	19	19	11	44
2005	41	16	17	12	40
2007	40	17	17	12	42

* Porcentaje que declara que conseguiría marihuana dentro del día si quisiera



LA PERCEPCIÓN DE QUE HAY DROGAS EN EL COLEGIO AUMENTA DE FORMA PREOCUPANTE

Junto con la mayor disponibilidad de drogas mencionada anteriormente, un resultado muy desalentador en el ámbito escolar es el aumento muy pronunciado en la percepción de uso, porte y tráfico de drogas en los colegios. El porcentaje de alumnos que declara que **dentro de los colegios** hay drogas (algunos estudiantes traen, prueban o se pasan droga dentro del colegio) venía cayendo sistemáticamente de 38%, 35% y 30% en el período 2001, 2003 y 2005 respectivamente, pero esta tendencia se revierte lamentablemente en el estudio actual con una marca de 43%.

Lo mismo ocurre con el porcentaje que indica que en los **alrededores del colegio** hay drogas: la marca actual de 53% es la más alta de la serie y revierte ampliamente el descenso registrado en el estudio anterior, con 41% en 2005 y 47% en 2003.

La percepción de que existe droga dentro del colegio sigue siendo más alta en los colegios municipalizados respecto de los particulares con una brecha amplísima que va de 51% a 37% en los subvencionados y 32% en los privados. Esta brecha se mantiene en la percepción de que hay droga en los alrededores del colegio, pero en una magnitud algo menor.

Los datos anteriores se confirman con declaraciones, más exigentes y verosímiles aún, de que se ha visto personalmente a un alumno vendiendo o pasando drogas en el colegio o en sus alrededores, o usando drogas en el colegio o en sus alrededores. En este estudio un 29% declara haber visto a un alumno vendiendo o pasando droga en el colegio, una cifra que se ha incrementado con relación al 21% del estudio anterior. Asimismo, un 36% declara adicionalmente haber visto algún alumno usando drogas en el colegio, con un aumento similar al anterior. En este caso, los aumentos en los cursos superiores de la enseñanza media y en los colegios municipalizados y subvencionados son especialmente elevados, lo que muestra las dificultades que todavía subsisten para construir ambientes escolares libres de drogas⁴.

⁴ En los colegios municipalizados se ha elevado sistemáticamente la proporción que declara que el último ofrecimiento de drogas se hizo en el colegio o en sus alrededores: en su conjunto, esta proporción ha aumentado de 27% hasta 35%, su registro más alto en toda la serie de estudios.

TABLA 14: TENDENCIA DE LA PERCEPCIÓN DE USO, PORTE Y TRÁFICO DE DROGAS EN EL COLEGIO

Proporción que declara que hay estudiantes que traen, prueban o se pasan droga dentro del colegio y en los alrededores del colegio. Proporción que dice haber visto personalmente alguna vez a un alumno vendiendo/pasando o usando drogas en el colegio o en los alrededores del colegio.

	Total	Municipales	Subvencionados	Pagados	Octavos	Cuarto
Dentro del colegio						
2001	38	45	32	33	19	52
2003	35	42	29	28	17	46
2005	30	38	23	26	12	38
2007	43	51	37	32	21	55
En alrededores del colegio						
2001	47	50	45	43	32	55
2003	47	50	44	44	33	56
2005	41	45	37	41	25	49
2007	53	56	50	46	35	63
Ha visto personalmente a un alumno vendiendo o pasando drogas en el colegio o en sus alrededores						
2005	21	27	17	19	10	29
2007	29	35	25	19	13	39
Ha visto personalmente a un alumno usando drogas en el colegio o en sus alrededores						
2005	27	34	22	20	13	36
2007	36	44	32	22	19	48

LA INFLUENCIA DE LOS PARES

Los estudios en población escolar han demostrado la importante influencia que tienen los amigos, ya sea como factor protector o de riesgo en el uso de drogas. La oferta de marihuana por parte de “los amigos” ha aumentado significativamente de 37,6% a 43,6% en el último bienio. Tal aumento se registra tanto en hombres como en mujeres, en todos los cursos y en todos los tipos de colegios, siendo considerablemente mayor en colegios particulares privados.

TABLA 15: TENDENCIA DEL CONTACTO EN EL ÚLTIMO OFRECIMIENTO DE MARIHUANA

Y esa última vez que te ofrecieron marihuana, ¿quién te la ofreció?

	Total	Varón	Mujer	8º Básico	1º Medio	2º Medio	3º Medio	4º Medio	Munic.	Subven.	Pagado
Algún amigo											
2001	34,7	34,0	35,6	31,9	33,6	35,0	35,8	36,4	34,6	34,8	35,0
2003	32,6	31,9	33,4	27,8	30,5	32,4	34,8	36,5	31,1	32,5	37,7
2005	37,6	37,8	37,5	31,4	34,5	37,9	39,2	41,1	37,5	36,7	41,1
2007	43,6	43,5	43,7	33,5	41,4	42,8	46,3	48,3	41,7	43,7	53,9

Asimismo, la tendencia de uso de alcohol y marihuana por parte de amigos ha aumentado en el último bienio. En el caso del alcohol el porcentaje de quienes tienen amigos que toman alcohol regularmente aumenta de 67,4% a 74,1%. De

igual modo, el porcentaje de estudiantes que tienen amigos que fuman marihuana regularmente, aumenta en el último bienio de 37,9% en 2005 a 47,1% en 2007. En versiones anteriores de este mismo estudio ha quedado demostrada la fuerte asociación que existe entre quienes ven a los amigos (y no a sus padres) como las personas más influyentes en sus vidas, presentando mayores niveles de consumo de drogas.

TABLA 16: TENDENCIA DEL PORCENTAJE* DE USO DE ALCOHOL Y MARIHUANA EN AMIGOS: PROPORCIÓN QUE DECLARA ALGUNO

*¿Cuántos de tus amigos toman alcohol regularmente? ¿Cuántos de tus amigos fuman regularmente marihuana? Ninguno, **Menos de la Mitad, La mitad, Más de la mitad, Todos o casi todos, No sabe.***

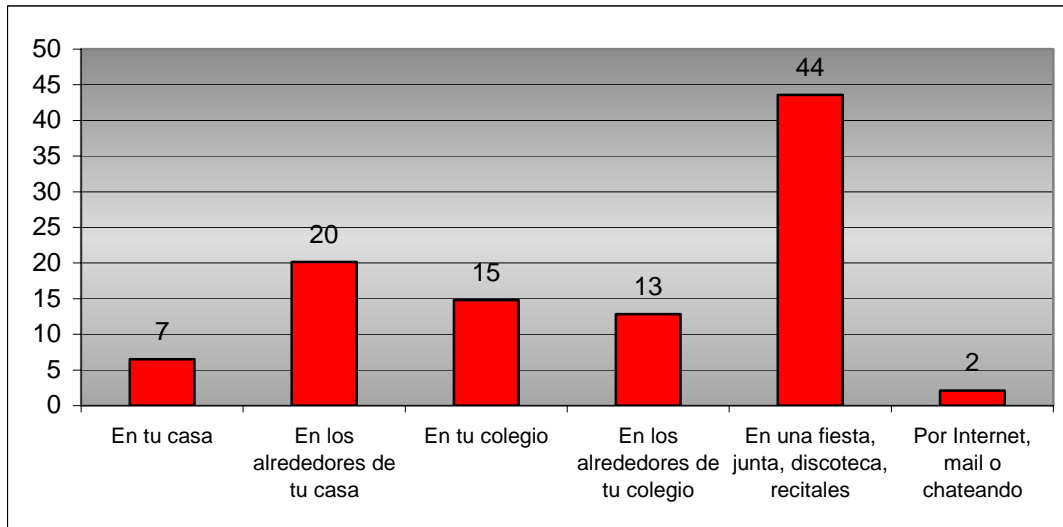
	Total	Hombre	Mujer	8º	1º	2º	3º	4º	Munic.	Subven.	Pagado
Alcohol											
2001	76.8	78.5	75.1	61.8	74.2	80.6	85.7	86.7	74.9	76.9	82.4
2003	70.7	72.8	68.7	51.7	67.0	76.7	82.2	85.4	66.9	71.1	80.9
2005	67.4	68.9	66.0	44.1	62.2	74.1	80.3	84.1	64.2	67.5	78.0
2007	74.1	75.5	72.8	53.1	69.3	79.0	85.8	87.5	72.1	74.4	83.6
Marihuana											
2001	47.1	48.7	45.6	37.1	44.6	49.0	54.4	54.3	48.7	47.2	43.1
2003	39.6	41.4	37.8	27.7	35.2	42.4	48.9	51.1	40.1	39.2	39.3
2005	37.9	39.3	36.6	23.1	32.3	40.9	47.9	51.7	38.2	36.8	40.9
2007	47.1	49.2	45.0	30.6	42.3	50.2	57.5	58.3	47.8	46.7	45.3

* Porcentajes sobre respuestas válidas (la categoría "no sabe" aparece como "alguno" en el cuadro).

LA MAYOR OFERTA DE DROGAS A LOS ADOLESCENTES SE SIGUE DANDO EN LOS LUGARES DE "CARRETE"

La exposición a ofertas de drogas sigue un patrón característico: casi la mitad de los últimos ofrecimientos ocurre en lugares de recreación o carrete escolar. La casa y el colegio son una fuente adicional de ofertas: un 27% de las ofertas se han producido en la casa o en los alrededores de la casa y otro 28% en el colegio o en los alrededores de éstos.

Gráfico 9: PRINCIPALES LUGARES DE OFRECIMIENTO DE DROGAS A LOS ESCOLARES

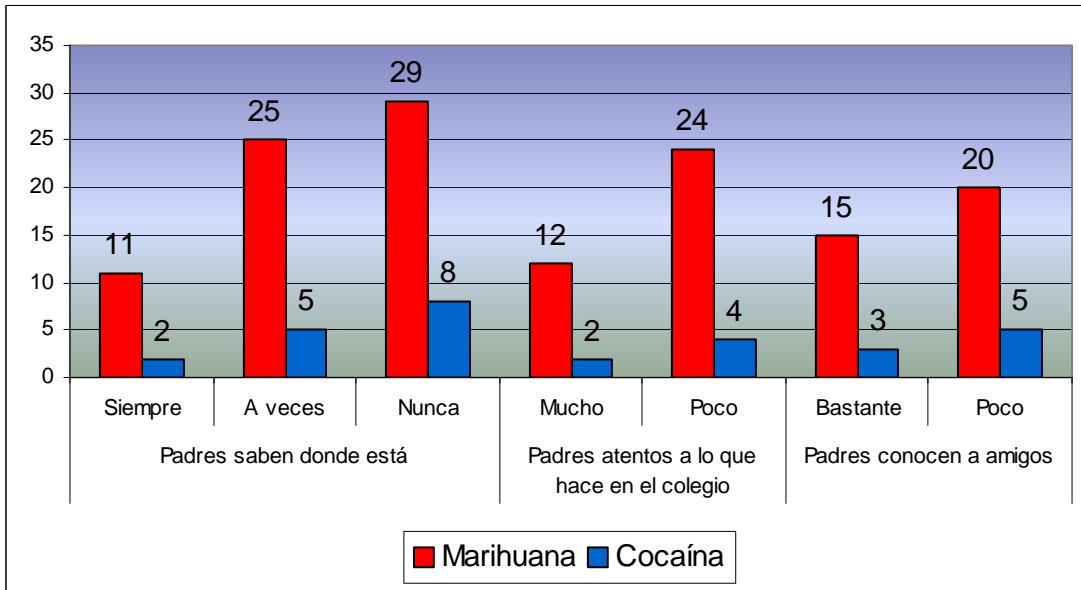


VARIABLES RELEVANTES PARA LA PREVENCIÓN DE DROGAS EN EL ÁMBITO FAMILIAR Y ESCOLAR

Padres Involucrados

El desempeño de los padres siempre resulta crucial en este ámbito. Padres altamente involucrados con sus hijos protegen de manera muy decisiva respecto de padres menos involucrados. En el siguiente gráfico se muestran tres indicadores de involucramiento parental: saber donde están los hijos cuando salen de la casa, estar atentos a lo que los hijos hacen en el colegio (no solamente enterarse de sus notas, sino saber lo que hacen) y conocer a los amigos más cercanos. Los estudiantes que reportan que sus padres hacen estas cosas tienen prevalencias de consumo de drogas hasta dos y tres veces más bajas que aquellos que declaran que sus padres no las hacen.

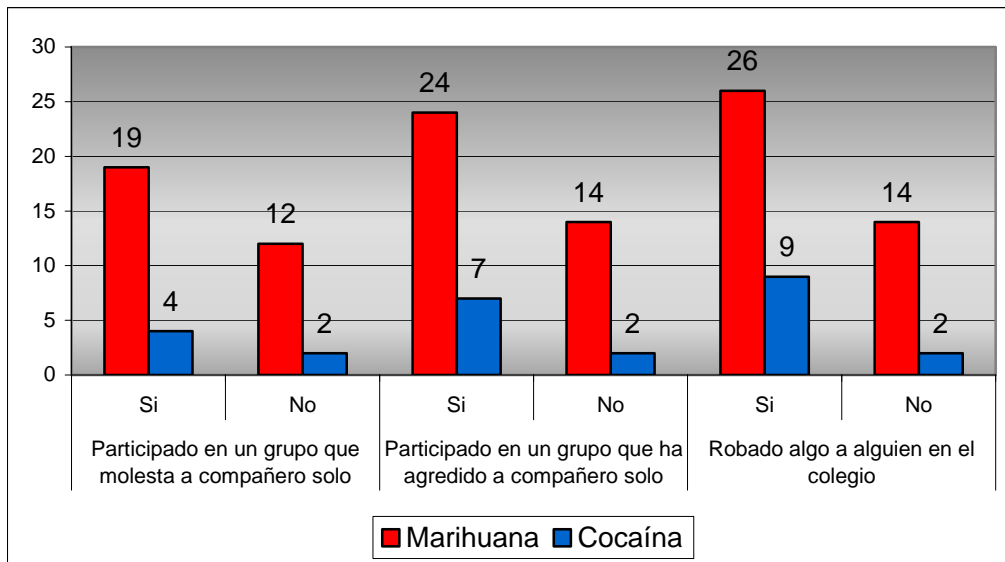
Gráfico 10: PREVALENCIAS DE ÚLTIMO AÑO DE CONSUMO DE MARIHUANA Y COCAÍNA SEGÚN INDICADORES DE INVOLUCRAMIENTO PARENTAL



Agresión Escolar

Existe una estrecha relación entre uso de marihuana y cocaína y los reportes de agresión escolar. El siguiente gráfico presenta tres indicadores de agresión escolar –participar en grupos que molestan a otros, participar en grupos que han agredido a otros y robar algo a alguien- todos ellos relacionados con prevalencias de consumo de marihuana y cocaína más elevadas en aquellos casos en que resulta afirmativa la respuesta sobre agresión escolar.

Gráfico 11: PREVALENCIA DE ÚLTIMO AÑO DE CONSUMO DE MARIHUANA Y COCAÍNA SEGÚN INDICADORES DE AGRESIÓN ESCOLAR



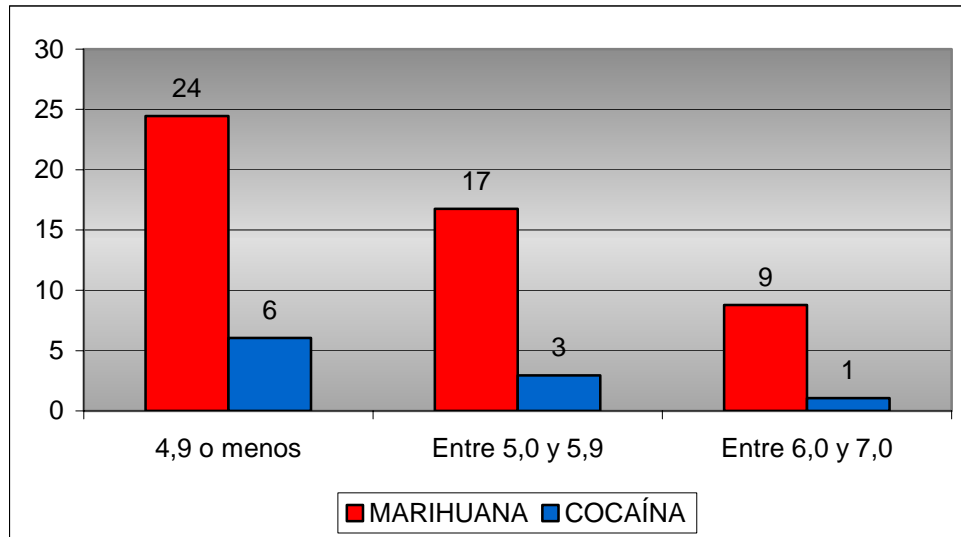
Integración y Rendimiento Escolar

La integración escolar también se muestra ampliamente asociada con el consumo de drogas. Aquellos estudiantes que no van contentos al colegio presentan prevalencias de consumo de marihuana hasta 3 veces mayores que aquellos que van contentos. Esta asociación se muestra igualmente consistente entre estudiantes que se sienten o no parte del colegio. La indisciplina escolar (“hacer la cimarra”), por su parte, es uno de los mejores predictores de uso de drogas: en los casos más graves de indisciplina escolar, la prevalencia de marihuana puede alcanzar hasta 46% y la de cocaína hasta 14%.

El rendimiento escolar es otro factor muy asociado con uso de drogas. Los alumnos que terminan el año escolar con promedios de notas inferiores a 5 presentan tasas de consumo reciente de marihuana cerca de 3 veces más altos que aquellos que terminan el año escolar con promedios de notas entre 6 y 7. Desde luego, estos datos no permiten decidir la dirección de esta relación: las drogas pueden causar un mal rendimiento, pero también el fracaso y la indisciplina escolar pueden predisponer a favor del uso de drogas. **Gráfico 12: PREVALENCIA DE ÚLTIMO AÑO DE CONSUMO DE MARIHUANA Y COCAÍNA SEGÚN VARIABLES DE INTEGRACIÓN ESCOLAR**



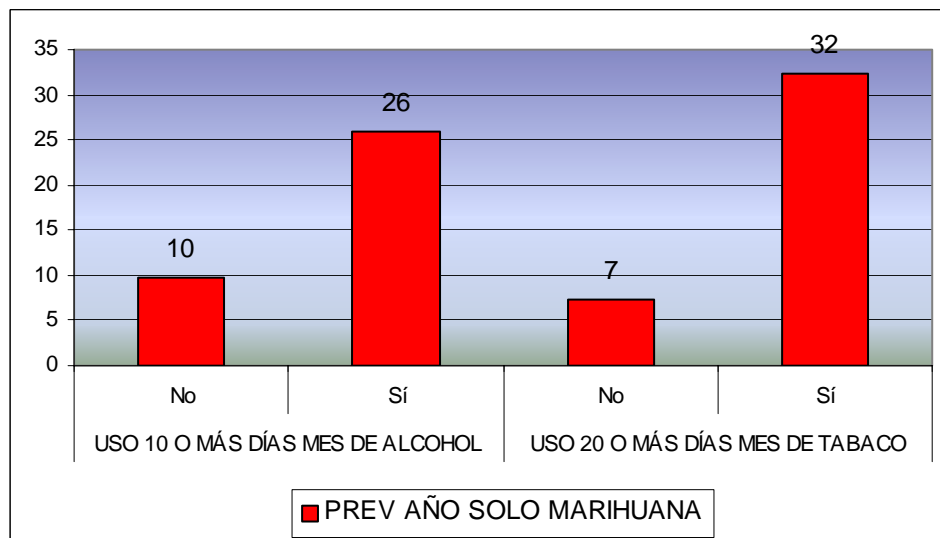
Gráfico 13: PREVALENCIA DE ÚLTIMO AÑO DE CONSUMO DE MARIHUANA Y COCAÍNA SEGÚN RENDIMIENTO ESCOLAR



Asociación marihuana, alcohol y tabaco

Es importante mostrar la poderosa relación que existe entre marihuana, tabaco y alcohol en adolescentes. Quienes consumen alcohol en forma intensiva (10 o más días en el último mes) pueden alcanzar prevalencias de consumo de 26% en marihuana. De la misma manera, los fumadores diarios o casi diarios de cigarrillos alcanzan prevalencias de consumo de 32% en marihuana. La marihuana aparece hondamente comprometida con el abuso de alcohol y tabaco entre los adolescentes.

Gráfico 14: PREVALENCIAS DE ÚLTIMO AÑO DE CONSUMO DE MARIHUANA, SEGÚN ABUSO DE ALCOHOL Y DE TABACO



Alcohol, marihuana y conductas de riesgo juvenil

En este estudio también fue posible observar la importancia que tiene el alcohol en diferentes comportamientos de riesgo asociados con el carrete juvenil. En todos los casos, aquellos estudiantes que declaran uso de alcohol se exponen claramente a mayores riesgos que quienes no lo usan. Una relación más intensa se puede observar todavía para quienes han usado marihuana: la marihuana intensifica los riesgos asociados con el carrete escolar.

Gráfico 15: PROPORCIÓN DE COMPORTAMIENTOS DE RIESGO ENTRE PREVALENTES Y NO PREVALENTES MES DE ALCOHOL

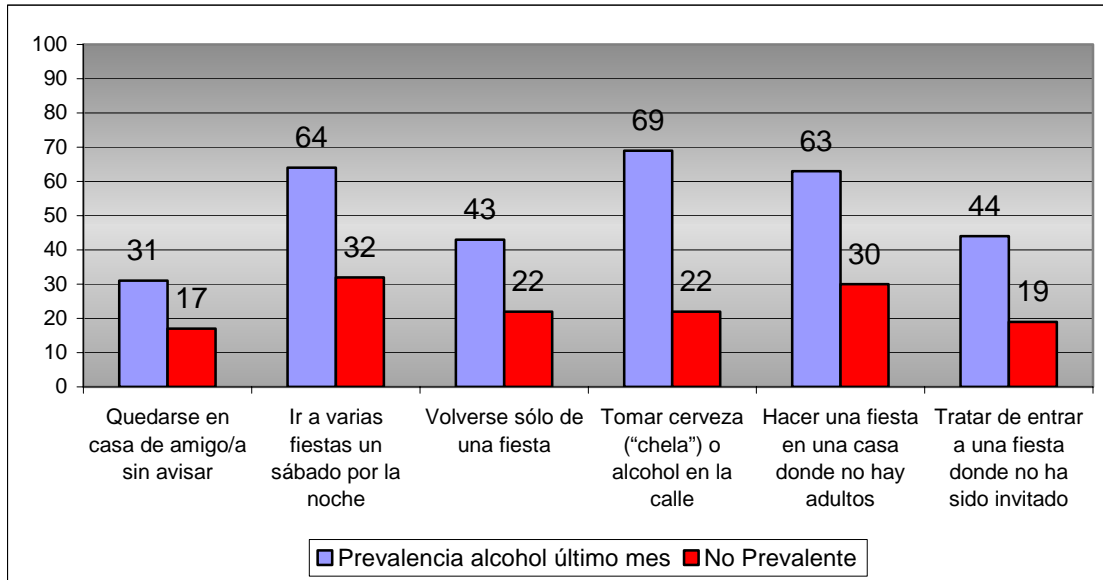
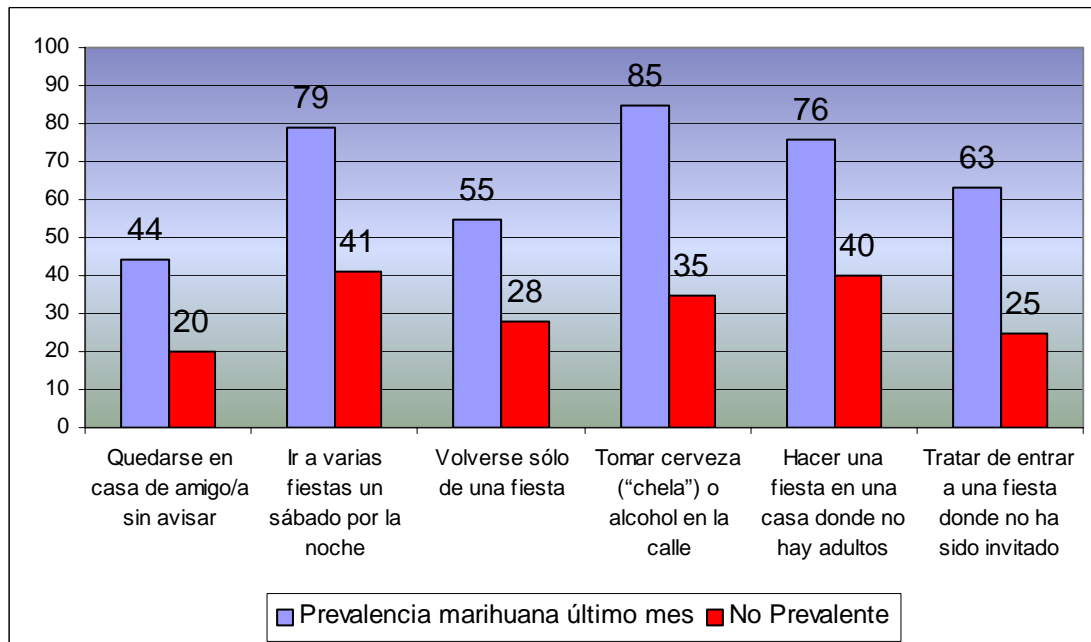


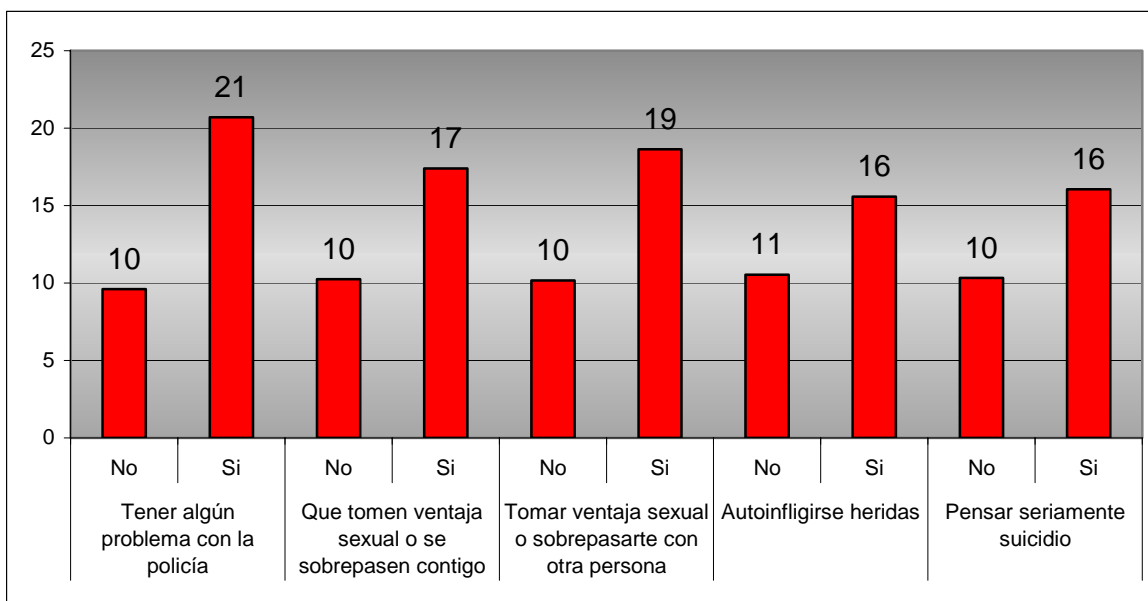
Gráfico 16: PROPORCIÓN DE COMPORTAMIENTOS DE RIESGO ENTRE PREVALENTES Y NO PREVALENTES MES DE MARIHUANA



Drogas y trastornos graves de la adolescencia

Por último, se mostrará la relación que existe entre marihuana y trastornos graves de la adolescencia: el uso de marihuana duplica el riesgo de tener problemas con la policía e incrementa también casi al doble el riesgo de agresión y victimización sexual. También la marihuana aparece, aunque algo más moderadamente, relacionada con impulsos autodestructivos, como auto-infligirse heridas o ideaciones suicidas.

Gráfico 17: PREVALENCIAS DE ÚLTIMO AÑO DE CONSUMO DE MARIHUANA SEGÚN TRASTORNOS QUE SE INDICAN



EVOLUCIÓN DEL CONSUMO ESCOLAR DE MARIHUANA Y COCAÍNA EN REGIONES

Las tendencias regionales deben ser observadas con más cuidado, dado que en las muestras regionales (salvo las regiones V, VIII y Metropolitana) aumenta el margen de error y por ende las estimaciones de drogas de menor consumo pueden ser menos precisas. Conforme a lo anterior, a continuación sólo se presentan los datos regionales para prevalencias de último año de consumo de marihuana y cocaína-total.

La comparación entre regiones para el caso de marihuana muestra magnitudes bastante similares en el norte y centro del país, para caer en varias regiones del sur. La comparación de tendencias, por su parte, muestra un incremento estadísticamente significativo sólo en la Segunda Región. Cualquier variación en otras regiones no debe ser interpretada como aumento o descenso del consumo de marihuana. En el caso de cocaína total (cocaína + pasta base) las prevalencias fluctúan en un rango entre 3% y 5% en casi todas las regiones. Las variaciones más relevantes se producen en las regiones Tercera y Sexta, donde el consumo

descendió en términos estadísticamente significativos. Cualquier variación en otras regiones no debe ser interpretada como aumento o descenso del consumo de cocaína total. Gráfico 18: EVOLUCIÓN DEL CONSUMO DE MARIHUANA, 2005-2007, SEGÚN PREVALENCIA DE ÚLTIMO AÑO, POR REGIONES

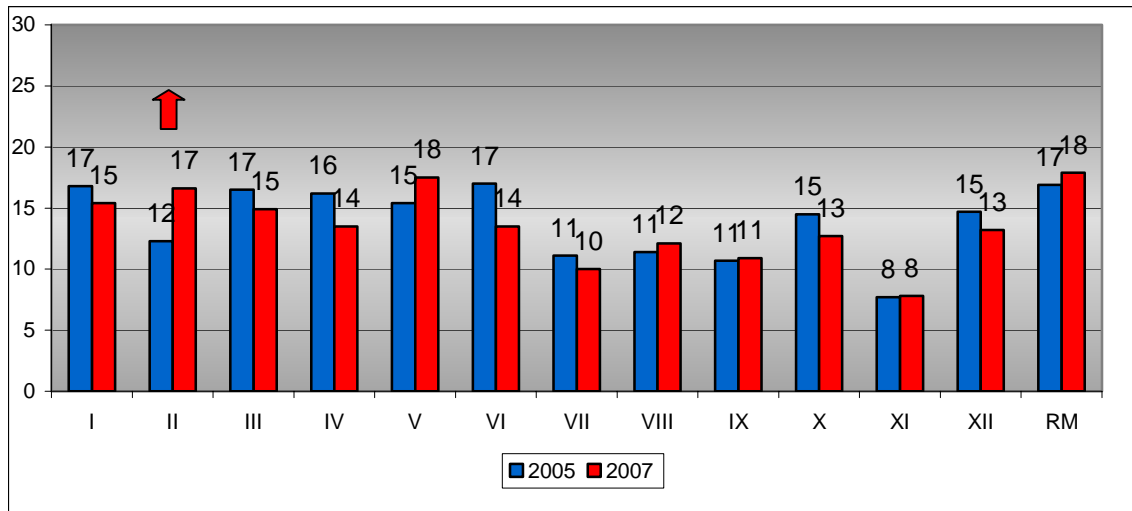


Gráfico 19: EVOLUCIÓN DEL CONSUMO DE COCAÍNA TOTAL (COCAÍNA+PASTA BASE), 2005-2007, SEGÚN PREVALENCIA DE ÚLTIMO AÑO, POR REGIONES

